

Interkerkelijk Sociaal Fonds Delft

Jaarverslag **2012**



WAT IS HET ISF?

Het ISF (Interkerkelijk Sociaal Fonds) is een samenwerkingsverband van dertien kerken / geloofsgemeenschappen in Delft, bestaat in de huidige vorm sinds 1994 en is opgericht om financiële steun te verlenen aan in Delft wonende personen die in dringende geldnood verkeren en niet (meer) voldoende geholpen kunnen worden door uitkeringsinstanties of door fondsen van hun eigen geloofsgemeenschap. Het ISF verleent steun in de vorm van renteloze leningen en/of giften. De financiële mogelijkheden van het ISF zijn echter beperkt, waardoor niet altijd aan de financiële behoefte kan worden voldaan.

Elke week wordt er spreekuur gehouden aan de Hugo de Grootstraat 10. Waar er vroeger sprake was van een inloopspreekuur 's middags is er in de loop van 2012 overgegaan tot een spreekuur 's morgens en 's middags, beide uitsluitend op afspraak. De reden voor deze wijziging is volledig gelegen in de enorme groei van het aantal cliënten, dat het spreekuur wekelijks bezoekt. Zonder informatie vooraf en zonder regulatie van het bezoek wordt het spreekuur onhanteerbaar voor de spreekuurhouders.

Tevens biedt het Fonds sinds 2006 op individuele basis Persoonlijke Budget Begeleiding aan cliënten die tijdelijk hulp nodig hebben bij het saneren van hun schulden, het beheren van hun financiën en het op orde brengen van hun administratie. In 2012 is dit opgegaan in de zelfstandige stichting ISOFA, die een eigen jaarverslag uitbrengt.

Zo heeft het ISF gedurende de afgelopen jaren veel mensen kunnen helpen. De problemen waarmee men op het spreekuur komt, zijn van zeer uiteenlopende aard. Te noemen valt: schulden, dakloosheid, (dreigende) huisuitzetting, afsluiting van gas en elektra, (te) lang wachten op een uitkering enz.

De financiële middelen van het ISF Noodfonds zijn bijna geheel afkomstig van de deelnemende kerken / geloofsgemeenschappen. Helaas heeft de ervaring geleerd dat de armoede in Delft nog steeds aanwezig is en de laatste jaren zijn de hulpvragen zeer sterk toegenomen. **GIFTEN ZIJN DAN OOK BIJZONDER WELKOM!!**

ING bank 6.72.91.43

IBAN NL14 INGB 0006 7291 43

t.n.v. Interkerkelijk Sociaal Fonds te Delft

Het ISF heeft sinds 01-01-2008 de ANBI status.

Inhoudsopgave

1. Voorwoord van de voorzitter
2. ISF in cijfers
3. Verantwoording giften en leningen
4. ISF statistiek en trends
5. Bestuurlijke zaken en inrichting ISF
6. Financieel jaarverslag en debiteurenbeheer

Bijlagen:

Diverse tabellen

Lijst van afkortingen

1. Voorwoord van de voorzitter

De vraag naar ondersteuning door het Interkerkelijk Sociaal Fonds blijft maar groeien.

Zoals uit de tabellen verderop in dit jaarverslag zal blijken, is er opnieuw een verdere toename van het aantal cliënten geweest in 2012. Dat is verheugend én verontrustend. Verheugend, omdat we goed bekend staan in Delft bij de mensen, waarvoor we dit werk doen en bij de andere hulpverleningsinstanties. Via één van de medewerkers bij het spreekuur hoorde ik: “ Het is voor het eerst dat er mensen zijn, die naar me luisteren en me serieus nemen” . Daarmee kunnen we als organisatie voor de dag komen en we hebben dus werkelijk een betekenis voor mensen en beslist niet alleen financieel. Ook verontrustend, omdat we voortdurend bezig blijven om onze werkwijze zó aan te passen, dat we de enorme stroom aan hulpvragers aan kunnen. Dat betekent niet alleen een continue aanpassing van de aanpak, maar ook de dringende vraag om meer vrijwilligers, die dit werk willen doen en ook om meer diaconaal geld.

Meer geld en mensen kun je krijgen doordat de bestaande leden meer beschikbaar willen stellen in de vorm van mensen en geld, maar ook door meer leden te betrekken bij ons werk en ook doordat andere organisaties ons willen steunen. Fijn is om in dit opzicht te melden, dat de Morgenstond Gemeente zich in december bij de leden heeft gevoegd en ook, dat een zelfstandig fonds, d' Oultremont - een fonds dat als doelstelling de ondersteuning van armen heeft - jaarlijks een belangrijke financiële bijdrage aan het ISF wil geven.

Ook vanuit de bestaande leden is positief gereageerd op onze oproep. Dat is iets, waar we in naam van onze cliënten oprecht dankbaar voor zijn. Er zijn diverse nieuwe spreekuurhouders bij gekomen, we hebben een nieuwe coördinator, die een groot deel van het werk van Martin de Jong heeft overgenomen, er zijn twee nieuwe bestuursleden, kortom alle reden tot dankbaarheid. Ook mogen we meer gebruik maken van de kantoorruimte van het Hervormd Diaconaal Centrum; een grote gift in natura!

Toch is de werkelijkheid ook zorgelijk. Soms hebben we het gevoel, dat we voortdurend achter de feiten aanlopen. We hebben de wijze van spreekuurhouden nog niet aangepast of ook die manier is al weer ontoereikend om de grote stroom aan hulpvragen aan te kunnen. Ook onze financiële middelen zijn ondanks alle genereuze bijdragen niet onbeperkt. Natuurlijk, we gooien geen geld over de balk, we beoordelen kritisch of er geen andere wegen zijn om hulp te zoeken voor een cliënt, we hebben twee mensen, die er voor zorgen, dat leningen ook daadwerkelijk terugbetaald worden. Maar wanneer Wim Arkesteijn - een vrijwilliger, die veel tijd en energie beschikbaar stelde voor het ISF - plotseling overlijdt, is dat meer dan alleen een groot menselijk verlies, het is ook een enorm groot probleem voor onze organisatie, dat we op dat moment er eigenlijk niet bij kunnen hebben: we zijn kwetsbaar door de druk op de organisatie en alleen dankzij offers in tijd van medewerkers kunnen we het weer oplossen.

Wat we met elkaar doen (de leden, het bestuur, de vrijwilligers) is bezig zijn met tijdrovend en ingewikkeld maar ook dankbaar werk. God zelf heeft ons de opdracht gegeven om te zorgen voor de naaste in nood. Voor die naasten mogen we nooit onze ogen sluiten en “niet thuis “ verkopen. We zijn vaak hun laatste redmiddel. We zijn blij om op deze manier samen iets te kunnen laten zien van de opofferingsgezindheid, die we hebben geleerd van

Jezus Christus. Onder Zijn zegen doen we als diaconale arm van de kerken en geloofsgemeenschappen dit werk. Dat God ons allen ook in 2013 mag zegenen op ons werk.

Co van der Maas,

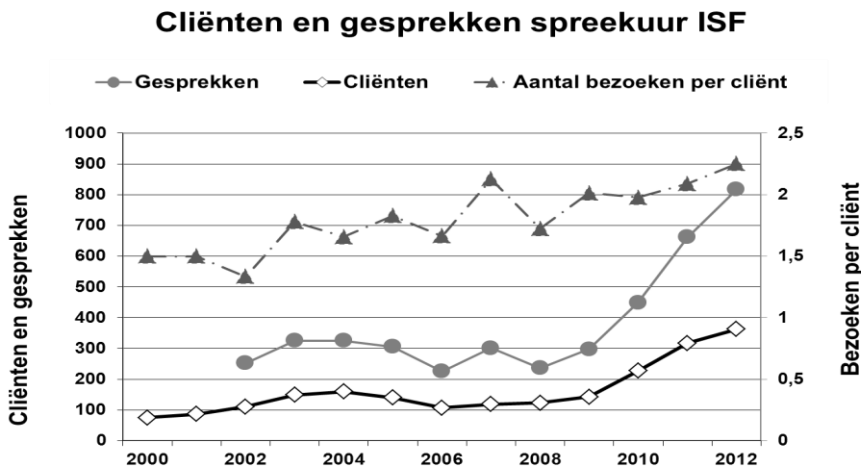
Voorzitter Interkerkelijk Sociaal Fonds

2. ISF in cijfers

Aantal bezoekers en cliënten toegenomen

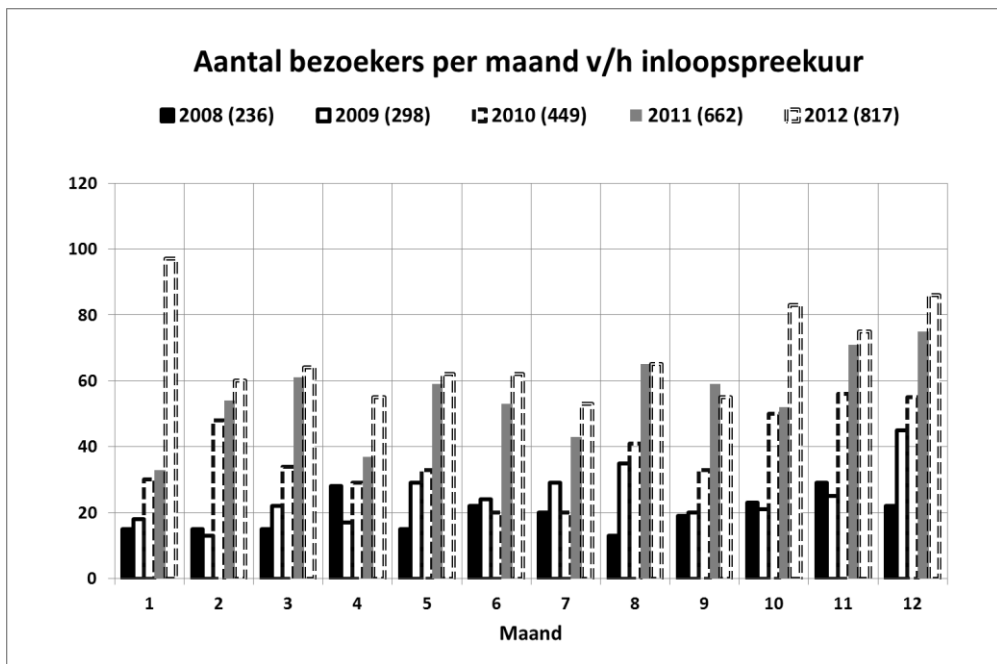
Voor de spreekuurhouders was 2012 een zeer intensief jaar. Weer meer bewoners uit Delft wisten de weg naar het spreekuur te vinden. Ten opzichte van vorig jaar steeg het aantal cliënten van 317 naar 363 cliënten (+ 14%). Zie ook figuur 1.

Meer cliënten betekende ook meer gesprekken op het spreekuur aan de Hugo de Grootstraat. Afgelopen jaar werden circa 817 gesprekken op het inloopsprekkuur gevoerd (2011: 662). Een deel van de cliënten bezoekt het spreekuur meerdere keren in verband met een verstrekking voor ondersteuning in het levensonderhoud (maximaal 3 keer), voor het verstrekken van nadere informatie of omdat zij graag van het advies van de spreekuurhouders gebruik willen maken. In figuur 1 is ook het gemiddeld aantal bezoeken per cliënt weergegeven.



Figuur 1: Aantal cliënten en gesprekken spreekuur ISF 2000 - 2012

Alle spreekuren werden in 2012 goed tot zeer goed bezocht en meerdere keren is het voorgekomen dat meer dan 20 cliënten het spreekuur bezochten. In Figuur 2 zijn de bezoekersaantallen per maand weergegeven. (het spreekuur wordt gehouden op dinsdag, soms vallen er 5 dinsdagen in een maand)



Figuur 2: Aantal gesprekken inlooppreekuur 2008-2012

Hulpvraag

Een breed scala van hulpvragen bereikte het ISF. Van steun bij levensonderhoud, financiële problemen van velerlei aard, tot verlies van identiteitspapieren etc. Een overzicht van de belangrijkste redenen voor het aanvragen van hulp staat vermeld in Tabel 1.

Een identiteitskaart is een belangrijk document voor het verwerven van inkomen (werk of uitkering) en onderdak. Bij verlies van een identiteitskaart worden deze kosten niet rechtstreeks aan de betrokkenen vergoed, maar is een spreekuurhouder bij de aanvraag en afhandeling op het Stadskantoor aanwezig. In 2012 werden 38 identiteitskaarten aangevraagd, waarvan 31 uiteindelijk verstrekt werden. Een aantal mensen is niet komen opdagen op het afgesproken tijdstip.

Aantal bezoekers spreekuur ISF							
	2006 (226)	2007 (301)	2008 (236)	2009 (298)	2010 (449)	2011(662)	2012
Januari	21	23	15	18	30	33	97
Februari	19	26	15	13	48	54	60
Maart	18	32	15	22	34	61	64
April	15	22	28	17	29	37	55
Mei	24	33	15	29	33	59	62
Juni	19	23	22	24	20	53	62
Juli	14	30	20	29	20	43	53
Augustus	17	29	13	35	41	65	65
September	21	23	19	20	33	59	55
Oktober	17	23	23	21	50	52	83
November	21	22	29	25	56	71	75
December	20	15	22	45	55	75	86
Totaal	226	301	236	298	449	662	817
	2006	2007	2008	2009	2010	2011	2012
Totaal	226	301	236	298	449	662	817

Tabel 1: Aantal gesprekken spreekuur 2006-2012 in cijfers

	2010	2011	2012
Levensonderhoud	83	160	178
Schulden (niet gespecificeerd)	38	132	135
Identiteitspapieren	26	49	54
Psychiatrisch patiënt	11	17	30
Boetes	12	23	35
Wanorde	13	10	-
Gezondheid	9	11	17
Familie	10	62	36
Asiel	9	10	8
Dreiging afsluiting energie	6	12	15
Nachtopvang	5	3	6
Relatieproblemen / eerwraak	3	1	-

Tabel 2: Redenen en omstandigheden bij aanvraag hulp

Profiel van de cliënten

Een belangrijk deel van onze cliënten heeft geen vaste woon- of verblijfplaats. In 2012 waren 75 cliënten dakloos. Overige cliënten wonen voornamelijk in de wijk Buitenhof (72). De wijken Voorhof/Poptahof en Wippolder volgen met respectievelijk 38 en 32 personen. De multiculturele samenstelling van de Delftse gemeenschap komt ook terug in het cliëntenbestand van het ISF. In 2012 heeft 52% van de cliënten een Nederlandse herkomst; dit percentage is al 3 jaar stabiel. Zie 3.

	2008	2009	2010	2011	2012
Afrika	19	21	42	58	57
Azië	19	16	24	39	49
Amerika	12	10	28	44	54
Europa	65	78	122	167	201
Onbekend	4	18	11	9	2

Tabel 3: Herkomst cliënten spreekuur (geboorteland)

Meer dan 85% van de cliënten werd door een instelling, persoon of organisatie naar het ISF doorverwezen. Zie 4. De meeste doorverwijzingen kwamen van cliënten, dat kan betekenen dat het ISF meer bekend raakt onder de Delftse bevolking.

Verwijzers	2009	2010	2011	2012
BAW/Meldpunt Bezorgd	2	3	5	-
Brijder	-	5	3	1
Budgetadviesteam	-	1	8	11
Careyn	-	4	6	3
CAV	1	-	-	-
Cliënt	1	13	61	87
Diaken/Pastor/PCI	5	3	12	7
Financiële Winkel	8	15	29	40
GGZ + DOEL	-	-	7	4
Humanitas	-	-	4	7
Internet	-	1	2	2
ISR	5	12	2	16
Jeugdformaat	1		2	4
JIT	1	-	-	-
Kennis/vriend(in)/familie	15	33	12	26
Maatsch. Werk	2	-	17	2
Meldpunt Bezorgd	-	3	3	-
Perspektief	23	13	18	38
St. Kwadraad	2	15	14	15
St. Onder één dak (STOED)	1	3	10	19
St. Robin Hood	1	-	-	-
STUNT	1	7	4	3
SNVD	1	-	-	-
Vluchtelingenwerk*	3	4	7	3
Voedselbank	10	6	9	7
Wethouder	-	1	1	-
WIZ	7	6	14	8
Overige hulpverleners	-	13	15	7
Onbekend	52	62	52	53
Totaal:	143	223	317	363

Tabel 4: Doorverwijzingen naar het ISF

3. Verantwoording giften en leningen

Het verstrekken van giften en leningen is de belangrijkste activiteit van het Fonds. De giften zijn voornamelijk bedoeld om de directe nood ten behoeve van het levensonderhoud te verlichten en zijn een aanvulling op de hulp van de Voedselbank.

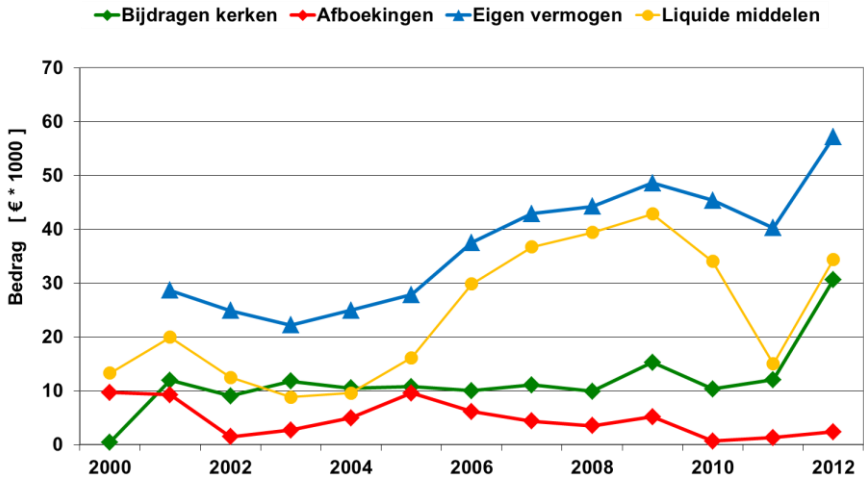
Giften en leningen namen sterk toe

In het verslagjaar zijn in totaal 415 giften verstrekt. Meestal gaat het om het verstrekken van leefgeld voor één week. Ten opzichte van 2011 is sprake van een stijging met 62 giften. Ook het verstrekte bedrag nam toe van € 14.370,- in 2011 naar € 19.237,- in 2012. Zijn de giften vooral bedoeld om direct hulp te bieden bij het dagelijks levensonderhoud, met het verstrekken van leningen richt het ISF zich op actuele betalingsproblemen van cliënten of opgelopen schulden die niet door andere instanties aangepakt worden. In 2012 verstrekte het ISF 114 leningen met een totaalbedrag van € 38.231,- (gem. € 335,- per lening). Dit is ten opzichte van 2011 een geringe afname (2011: 129 leningen; totaal € 41.576,- gemiddeld € 322,-). In een aantal gevallen kan het ISF geen hulp geven omdat deze niet bij het beleid past. Zie tabel 5.

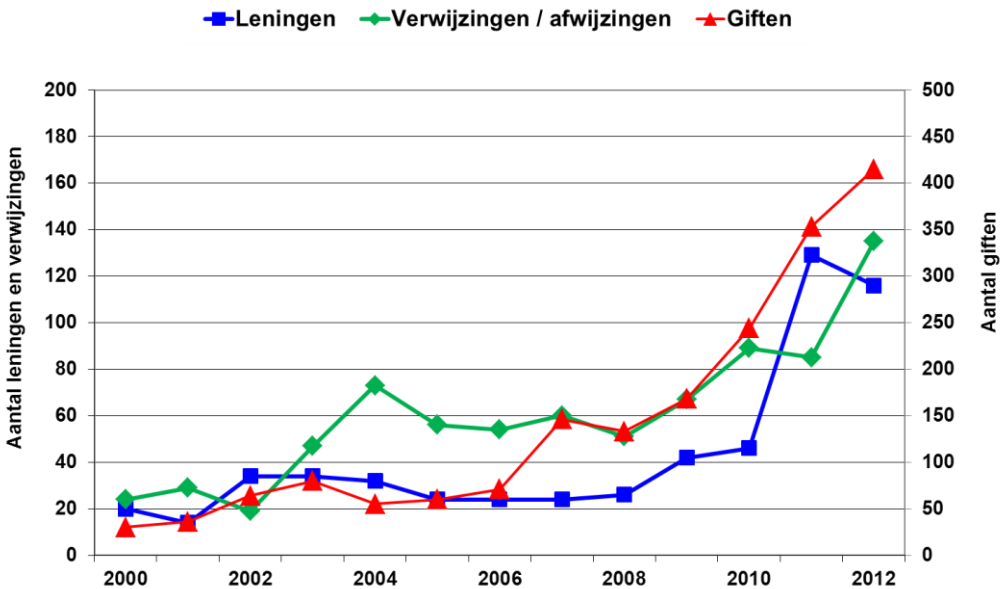
Reden	2009	2010	2011	2012
Te hoge schuldenlast/geen afloscapaciteit	2	14	9	15
Woont niet in Delft	4	2	4	8
Asielzoeker	-	4	-	-
Illegaal	-	2	1	2
Geen structurele hulp/structureel probleem	-	5	5	11
Geen dringende noodzaak	5	3	8	3
Geen geloofwaardig verhaal	4	3	-	-
Onvoldoende informatie	5	2	9	22
Geen schriftelijk bewijs	1	2	11	
Voorliggende voorziening	2	1	13	10
Cliënt weigert aangeboden hulp	1	1	1	1
Gevraagde hulp te hoog	1	1	9	12
Geen zaak voor ISF	13	2	21	16
Geen hulp vanwege fraude, liegen, agressie	-	-	-	6
ISF is geen kredietbank	-	1	-	
Geen inzicht in schulden	-	2	5	2
Hulp te laat aangevraagd	1	-	-	-
Houdt zich niet aan afspraken	-	2	1	4
Overig	-	-	5	28
Totaal	39	47	102	140

Tabel 5: Redenen niet in behandeling nemen hulpvraag

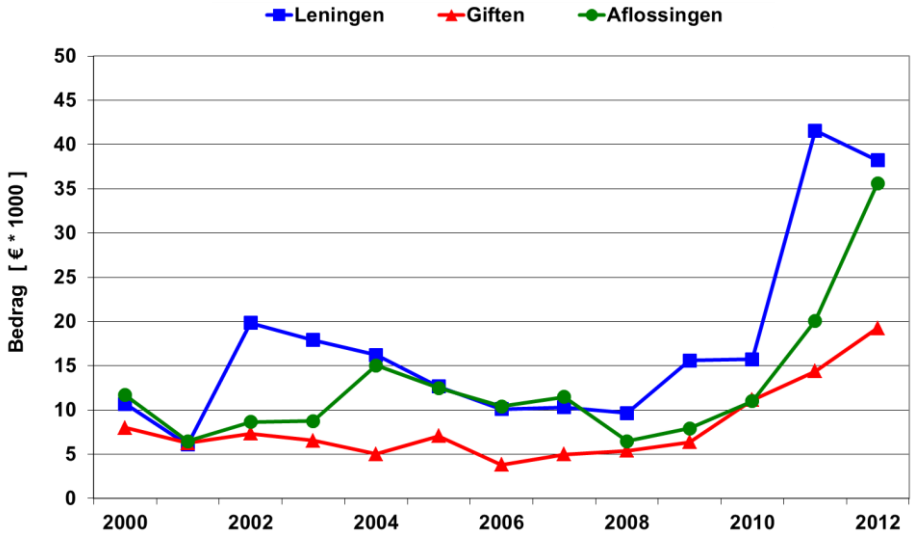
Indien het ISF geen hulp kan bieden, verwijzen de spreekuurhouders zoveel mogelijk door. Zie Tabel 5. Daarnaast wordt doorverwezen als aanvullende hulp mogelijk is en gewenst is. Hierdoor kan de cliënt gebruik maken van het netwerk van het ISF dat de afgelopen jaren is opgebouwd. Met name de Voedselbank en de Stichting Urgente Noden zijn voor onze cliënten een belangrijke voorziening



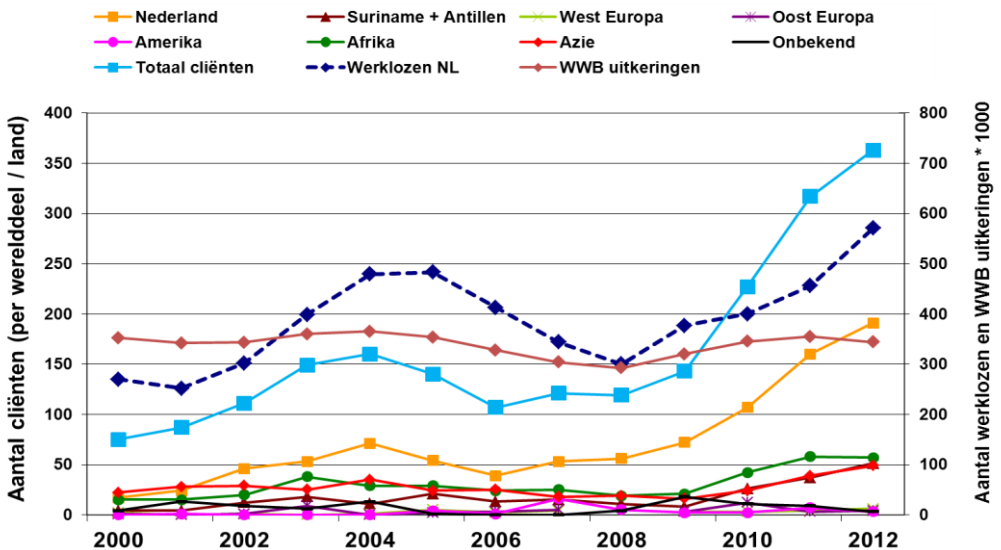
Figuur 3: Bijdragen kerken, afboekingen, eigen vermogen en liquide middelen



Figuur 4: Aantal verstrekte leningen, giften, ver - en afwijzingen



Figuur 5: Verstrekte leningen en giften en ontvangen aflossingen



Figuur 6: Herkomst cliënten (geboorteland) en werkloosheid Nederland

Verwezen naar	2009	2010	2011	2012
Advocaat/Belastingadviesbureau	1	-	-	2
Bewindvoerder	1	1	-	-
Brijder	-	1	-	-
Budgetbeheerder	2	-	6	1
CWI	-	1	0	-
Daklozenteam	-	1	0	1
Financiële winkel	1	7	12	9
Decaan opleiding	1	-	-	-
Fondsen	-	3	-	-
ISR	-	3	2	10
Maatsch. Werk (st. Kwadraad)	1	-	1	3
Meldpunt Bezorgd	-	-	1	-
Leger des Heils	-	-	3	-
Johanniter groep	-	-	2	-
UWV	-	-	2	-
Nachtopvang	1	4	1	-
ISOFA	5	1	2	12
St. Perspektief	3	2	1	2
St. Noodopvang Vluchtelingen Delft	1	-	0	-
SVD/ afd. Vluchtelingenwerk BWD	1	2	2	2
St. Urgente Noden Delft	2	3	14	21
Voedselbank Delft	19	27	12	25
WIZ	2	3	14	4
Diversen	-	-	14	20
Totaal	41	59	89	112

Tabel 6: Tabel doorverwijzingen

4. ISF statistiek en trends

Op de pagina's 12 en 13 staan de gebruikelijke grafieken/figuren. Per figuur volgt nu een toelichting. Niet alle gegevens in de tekst zijn te herleiden uit de figuren. Genoemde bedragen zijn afgerond.

Giften: Het aantal giften is 415. Deze worden meestal uitgekeerd per week als 'leefgeld' (maximaal 3 keer) en zijn vaak een aanvulling op de verstrekking van het pakket van de Voedselbank.

Leningen: Het aantal verstrekte leningen is 114 en dit betekent dus een lichte daling van het uitgegeven aantal . In 2011 werden 129 leningen verstrekt. In figuur 4 valt verder op dat het eigen vermogen en de liquiditeit zijn toegenomen, hetgeen het resultaat is van een extra inspanning van onze leden .

Het jaarlijks uitgekeerde bedrag aan giften is ook in 2012 toegenomen. De financiële crisis was in 2012 voor veel mensen nog steeds voelbaar. Het aantal cliënten is in 2012 weer toegenomen (van 317 in 2011 naar 363 in 2012). De hoeveelheid verstrekte leningen is iets afgenomen.

5. Bestuurlijke zaken en inrichting ISF

Leden Samenwerkingsverband ISF

Het ledenbestand van het Samenwerkingsverband ISF bestaat per 31 december 2011 uit de volgende kerkelijke organisaties en geloofsgemeenschappen:

1. het College van Diakenen van de Hervormde Gemeente
2. het College van Diakenen van de Gereformeerde Kerk
3. de PCI Sint Ursulaparochie
4. de Diaconie van de Chr. Gereformeerde Kerk
5. de Diaconie van de Vrijzinnig Hervormde Gemeente
6. de Diaconie van de Oud-katholieke Parochie HH. Maria en Ursula
7. de Diaconie van de Waalse Gemeente
8. de Diaconie van de Evangelisch-Lutherse Gemeente
9. de Diaconie van de Gereformeerde Kerk Vrijgemaakt
10. de Remonstrants Gereformeerde Gemeente
11. de Sultan Ahmed Moskee
12. de ABC-kerk
13. de Evangeliegemeente Morgenstond Delft

Ledenvergadering

Op 19 april 2012 werd de algemene ledenvergadering gehouden van het Samenwerkingsverband ISF, waaraan circa 9 vertegenwoordigers en belangstellenden van de ledenkerken en geloofsgemeenschappen deelnamen (23 personen). Het bestuur bij monde van voorzitter Co van der Maas informeerde de leden over het reilen en zeilen van het ISF, zoals omschreven in het jaarverslag. Tevens vroeg hij om de goedkeuring van het gevoerde financiële beleid. De bestuursleden gaven een toelichting op de diverse onderdelen van het jaarverslag waarover druk werd gediscussieerd. Er wordt uitgebreid stilgestaan bij de moeilijke financiële situatie waarin het ISF zit door de sterke toename van het aantal cliënten. In aanvulling hierop is gesproken over het verhogen van de bijdragen door de leden. Het ISF heeft op de vergadering al gesproken over de komende structuurverandering waarbij afgesproken is om voor het SHM project een aparte stichting op te richten. Met dank en waardering werd het jaarverslag 2011 goedgekeurd.

Samenstelling en benoeming bestuur, zie ook Tabel 7 en Tabel 8

De bestuurssamenstelling is in het verslagjaar 2012 gewijzigd. Aan het eind van het verslagjaar was het bestuur van het ISF als volgt samengesteld:

Functie	Naam	Namens
Voorzitter	Co van der Maas	Hervormde Diaconie
Secretaris	Kees Koch	Interkerkelijk Diaconaal Beraad
Penningmeester	Ton Spee	PCI Sint Ursula
Lid	Cora Kunz	Voordracht bestuur
Lid	Heidie Pols	Kleine Kerken

Tabel 7: Samenstelling bestuur ISF 2012

Op de algemene ledenvergadering op 19 april 2012 is Ton Spee herbenoemd voor drie jaar. Cora Kunz is geïnstalleerd als benoemd als opvolger van Paulien Elfferich en Kees Koch is benoemd als opvolger van Huub Warmer.

Naam	1 ^e benoeming	2 ^e benoeming	3 ^e benoeming
Co van der Maas	ALV 2011		
Kees Koch	ALV 2012		
Ton Spee	ALV 2009	ALV 2012	
Cora Kunz	ALV 2012		
Heidie Pols	ALV 2011		

Tabel 8: Benoemingen bestuursleden

Bestuursonderwerpen 2012

In het verslagjaar heeft het bestuur in haar nieuwe samenstelling aan de volgende onderwerpen aandacht besteed:

- Werving van nieuwe vrijwilligers voor het spreekuur
- Voorbereiding jaarvergadering en jaarverslag
- Inwerken nieuwe bestuursleden
- Voorbereiding en terugkoppeling Breed Overleg en SUN
- Personele invulling spreekuren
- Gebruik/huisvesting pand Hugo de Grootstraat 10
- Reorganisatie inloopsprekuren
- Project Schuldhulpmaatje
- Structuurverandering ISF (statutenwijziging en opzet ISOFA)

Bestuursvergaderingen

Vaste onderwerpen op de bestuursvergadering waren: Financieel overzicht, aantrekken nieuwe vrijwilligers en de structuurwijziging van het ISF. In mei 2012 is ISOFA opgericht. ISOFA (de Interkerkelijke Stichting voor Ondersteuning bij Financiën en Administratie) is een onafhankelijke stichting voor persoonlijke budgetbegeleiding. ISOFA heeft haar eigen bestuur gekregen en heeft eens per zes weken bestuursvergaderingen. Een tweetal leden uit het bestuur van het ISF zitten ook in het bestuur van ISOFA.

Coördinator

Vanwege de enorme groei van het werk van het ISF is op het einde van 2011 al begonnen met het aanstellen van een coördinator, die verantwoordelijk is voor de praktische gang van zaken rond het spreekuur. Na zijn aftreden als voorzitter in november 2011 werd deze taak vervuld door Martin de Jong, rond de zomer 2012 is die taak overgenomen door Carolien Boot. Zij leidt de vergadering van vrijwilligers, die betrokken zijn bij het spreekuur (SNI-vergadering), zij bezoekt namens de vrijwilligers de bestuursvergaderingen, is verantwoordelijk voor het opstellen van het rooster voor de spreekuren en de opleiding van

de spreekuurhouders. Martin is verantwoordelijk gebleven voor de contacten met de diverse hulporganisaties buiten het ISF en de gemeente.

Huisvesting

In 2012 heeft het Fonds gebruik kunnen maken van de ruimte en diverse faciliteiten van de Centrale Hervormde Diaconie, niet alleen voor het houden van het spreekuur, maar ook voor de vergaderingen van het bestuur van het Fonds. Daarnaast wordt gebruik gemaakt van de apparatuur van het Diaconaal Bureau. Voor deze ruimhartige ter beschikkingstelling wil het bestuur van het Fonds de Diaconie van harte bedanken.

Website www.isfdelft.nl

In 2010 is de website van het Fonds gerealiseerd. De site blijkt in een behoefte te voorzien, omdat de aard van het Fonds en de werkwijze openbaar zijn. Een aantal cliënten meldt zich via de site per mail aan. Voor nieuwe vrijwilligers is het gemakkelijk “kennis maken”. Ook wordt de “sociale kaart” actief onderhouden. ISOFA maakt ook gebruik van de ISF website.

Externe contacten

Het bestuur is in 2012 in direct overleg geweest met de volgende organisaties en commissies:

Werkgroep thuisadministratie

Namens het Interkerkelijk Sociaal Fonds heeft Co van der Maas deel uitgemaakt van deze gemeentelijke overlegcommissie. Naast professionele organisaties als DIVA, Careyn en de Gemeente Delft nemen ook Humanitas en wij deel aan dit overleg. Het doel is eerste-lijns-hulpverleners te informeren over de mogelijkheden tot hulp aan mensen, die begeleiding bij hun financiën nodig hebben. Dit overleg ligt bij ons dus in het verlengde van het werk, dat door ISOFA gedaan wordt. In april is een advies aan de gemeente Delft uitgebracht inzake werkverdeling tussen de genoemde organisaties en de gang van zaken na aanmelding door een hulpzoekende. Tevens is er een folder uitgebracht, die dit kort en bondig uiteenzet, gericht op de hulpverleners.

Humanitas

Door de voorzitter werd overleg gepleegd met HUMANITAS om waar mogelijk activiteiten te coördineren en als vrijwilligersorganisaties een duidelijker beeld te vormen tegenover de Gemeente Delft.

IDB

Namens het Interkerkelijk Sociaal Fonds maakt de voorzitter deel uit van het Interkerkelijk Diaconaal Beraad. Dit platform, dat werkt onder de paraplu van de Raad van Kerken, coördineert waar mogelijk diaconale activiteiten en is ook betrokken bij de oprichting van het Interkerkelijk Diaconaal Centrum in Delft in januari 2012. Daarnaast organiseert het IDB bijeenkomsten voor kerkelijk gelieerde hulpverleningsorganisaties, zoals het ISF. Wij nemen daaraan zowel als deelnemer als organisator deel. Tenslotte heeft het IDB positief geadviseerd inzake de toekenning van een deel van de kerstcollecte aan het ISF, met als bestemming de tijdelijke verhoging van de leefgeldten in de maanden november en december.

Pact Tegen de Armoede

Zowel de voorzitter als enkele medewerkers van het ISF zijn frequente deelnemers aan de bijeenkomsten, die worden georganiseerd door het Pact Tegen de Armoede. Voor deze bijeenkomsten, die eenmaal per twee maanden plaatsvinden op wisselende locaties worden zowel hulpverleningsorganisaties, onderwijsorganisaties, woningbouwcorporaties, gemeentelijke instellingen als de politiek uitgenodigd. Het is mogelijk - naast de voorlichting die wordt gegeven over diverse onderwerpen - ook zelf problemen voor te leggen, waarvoor in groepen een oplossing wordt gezocht.

6. Financieel jaarverslag, begroting en debiteurenbeheer

Inleiding

In het financieel jaarverslag over 2011 was er sprake van een forse afname van het eigen vermogen en een dramatische afname van de liquiditeit. Op de jaarvergadering van 2012 is daar over gesproken en er zijn schriftelijke nood-kreten uitgegaan van het ISF aan de leden. Die zijn niet aan dovemansoren gericht geweest! Veel leden hebben grote extra bijdragen geleverd en mede daardoor is de financiële toestand van het ISF in 2012 sterk verbeterd. Voor de lange termijn is van belang, dat er een nieuw lid is toegetreden (Morgenstondgemeente) en dat we via de PCI van de Ursula-parochie een belangrijke extra contribuant hebben gekregen: de Stichting d'Oultremont. Hun jaarlijkse bijdrage is begroot op € 10000. In de meerjarenbegroting (september j.l.) stond nog € 5000.

Rekening van lasten en baten 2012							
Realisatie 2011	Begroot 2012	Realisatie 2012	Lasten	Baten	Realisatie 2012	Begroot 2012	Realisatie 2011
14370,44	15000,00	19236,58	Giften	Bijdragen leden	30688,76	12000,00	12062,84
0,00	0,00	0,00	Dot. voorz. Comp.	Nog te ontv. Bijdragen	613,00	0,00	613,00
5199,89	3500,00	2442,33	Dot. voorz. Len.	Bijdrage d'Oultremont	5000,00	0,00	0,00
107,45	500,00	8857,43	Teamkosten ISF	Bijdragen Overigen	13668,80	0,00	1251,00
104,14	500,00	81,72	Deurw.kosten	Rente	237,22	300,00	780,30
1183,49	1000,00	1361,74	Diverse kosten	Bijz. Baten	318,46	700,00	1151,57
		14400,00	Dot. voorz. SHM	Subs SHM Fonds 1818	14400,00		
		172,00	Afboek. debiteuren				
		1500,00	Crediteuren				
		16874,44	Resultaat	Resultaat		7500,00	5106,70
20965,41	20500,00	64926,24	Totaal	Totaal	64926,24	20500,00	20965,41

Toelichting:

De "Bijdragen der leden" zijn spectaculair gestegen na de noodkreten van het ISF. Tot die bijdragen worden ook gerekend de bijdragen via de Raad van Kerken. De bijdrage van d'Oultremont was niet begroot, maar is al onmisbaar. Vrijwilligersvergoedingen zijn bij "Teamkosten" ondergebracht: De € 8857,43 bestaat voor € 8519,70 uit vrijwilligersvergoedingen. De giften van vrijwilligers, die de tegenhanger zijn van de vergoedingen, zijn bij "Bijdragen overigen" ondergebracht:

De € 13668,80 bestaat voor € 9155,70 uit giften van de vrijwilligers. Het verschil tussen giften en vergoedingen is € 636: € 1500 vindt u bij "Crediteuren" en tegenover een vergoeding van € 864 stond geen gift. ($€ 1500 - € 864 = € 636$). Het positieve resultaat is nodig, maar bepaald verheugend, waar verlies begroot was.

Balans per ultimo 2012						
01-01-12	31-12-12	Activa		Passiva	31-12-12	01-01-12
0,00	0,00	Computer		Eigen vermogen	57185,49	40311,05
37154,45	37383,00	Uitstaande leningen		Voorziening leningen	12461,00	12384,82
19878,86	34420,74	Liquide middelen		Voorziening computer	1227,00	1227,00
613,00	863,00	Nog te ontvangen bijdragen		Voorziening SHM	0,00	4841,69
2639,00	0,00	Debiteuren		Crediteuren	1793,25	1520,75
60285,31	72666,74	Totaal		Totaal	72666,74	60285,31

Toelichting:

Het "Eigen vermogen" is toegenomen met het resultaat van de exploitatierekening. De "Liquide middelen" per 01.01.12 omvatten nog € 4841,69 van de "Voorziening SHM". Er zijn nogal wat "Crediteuren" i.v.m. leningen waarop teveel is afgelost, of leningen die deels door derden aan het ISF zijn "voorgeschoten". Die gevallen zijn echter onderdeel van de "Voorziening Leningen".

Hoofdpunten Rekening & Balans 2012	
38231,34	Verstrekte leningen
19236,58	Verstrekte giften
35636,64	Ontvangen aflossingen
2366,15	Afboekingen leningen
228,55	Toename uitstaande leningen
14541,88	Toename liquiditeit
16874,44	Resultaat

Toelichting:

Als de afsplitsing van ISOFA al per 01.01.12 was verrekend, zou de "Toename liquiditeit" € 19383,57 bedragen. De liquiditeitsproblemen die een jaar geleden dreigden, zijn voorlopig van de baan.

Voorziening Leningen 2012		
Stand 01.01: 1/3 van	37154,45	12384,82
Afgeboekt		-2366,15
Dotatie		2442,33
Stand 31.12: 1/3 van	37383,00	12461,00

Toelichting:

De tabel spreekt voor zich.

Aantal 2012	Aantal 2012	Giften
45	32	0,01-10,00
68	117	10,01-25,00
134	151	25,01-50,00
104	141	50,01-100,00
2	4	100,01-250,00
353	445	Totaal

Toelichting:
De tabel spreekt voor zich.

Voorziening SHM	
Stand 01.01.2012	4841,69
Dotatie	14400,00
Personele lasten	-4000,00
Overige lasten	-152,33
Overdracht aan ISOFA	-15089,36
Stand 31.12.2012	0,00

Toelichting:
De voorziening is per 31.12.2012 opgeheven.

Begroting 2013								
Begroot 2012	Realis. 2012	Begroot 2013	Lasten	Baten	Begroot 2013	Realis. 2012	Begroot 2012	Begroot 2012
15000	19237	22000	Giften	Bijdragen leden	14000	30689	12000	
0	0	0	Dot. voorz. computer	Bijdrage d'Oultremont	10000	5000	0	
500	8857	500	Teamkosten ISF	Bijdragen Overigen	11000	13669	0	
0	0	10000	Vrijwilligersverg.	Rente	300	237	300	
500	82	500	Deurwaarderskosten	Bijz. Baten	700	318	700	
1000	1362	1000	Diverse kosten	Onttr. voorz. Comp.	500			
3500	2442	3500	Dot. voorz. Leningen					
	16874		Resultaat	Resultaat	1000		7500	
20500		37500	Totaal	Totaal	37500		20500	

Toelichting:
De vrijwilligersvergoedingen zijn expliciet opgenomen. De pendant, de giften van vrijwilligers, is onderdeel van "Bijdragen Overigen". Er zijn aanwijzingen, dat er meer op Leningen zal moeten worden afgeboekt. Er wordt gerekend op een verlies van € 1000 (+ € 500 minder Voorziening Computer).

Debiteurenbeheer

Dit jaar verstrekte het ISF 114 renteloze leningen (in 2011 was dat 129). Dat is een daling van 12% . We zijn behoedzamer geworden en wachten een week voor de lening wordt getekend om nog navraag te doen naar de aflossingscapaciteit van cliënten en te kijken naar andere mogelijkheden tot hulp. Eind 2012 stonden er -met de nog openstaande leningen van vorige jaren- nog 249 leningen uit voor een totaalbedrag van € 37.383. (Eind 2011 stonden er totaal nog 129 leningen uit met een totaal bedrag van rond de € 37.154). Dit betekent dat het uitstaande bedrag slechts € 228 gestegen is terwijl er meer leningen zijn verstrekt.

De leningen zijn - op een enkele uitzondering na- maximaal € 750 per persoon. Wanneer veel grotere bedragen nodig zijn wordt er gezocht naar alternatieven, bijvoorbeeld via de Stichting Urgente Noden (SUN) van de gemeente Delft. Er is intensief contact tussen het ISF en diverse andere vormen van hulpverlening betreffende cliënten en de beste oplossing voor hun situatie.

Met de cliënten worden duidelijke afspraken gemaakt betreffende de aflossingsbedragen en termijnen. Wanneer de cliënten een uitkering hebben of in budgetbegeleiding zijn, tekenen ze bij het afsluiten van de lening tevens een machtiging om het af te lossen bedrag maandelijks in te laten houden van hun budget en te laten overmaken door de instantie aan het ISF.

Cliënten die, om welke reden dan ook, te kort schieten in de aflossing, worden door ons thuis bezocht met een aanmaningsbrief: tot maximaal drie keer. Op deze manier kunnen we informatie krijgen om welke reden er (nog) niet afgelost wordt. Deze bezoeken leiden regelmatig alsnog tot aflossing, soms tot doorverwijzing naar (schuld) hulpverlening, soms tot uitstel van betaling in verband met tijdelijke problematiek of tot het inzetten van Persoonlijke Budgetbegeleiding of tot een zoektocht naar het nieuwe adres na een verhuizing. Cliënten die niet aflossen en met wie daarover geen regeling is getroffen, worden na 3 aanmaningen overgedragen aan de deurwaarder. Het gezag van de deurwaarder levert regelmatig alsnog een afbetaling op of dwingt cliënten zich te melden bij de hulpverlening.

Voor het jaar 2012 hebben we ruim € 2366 moeten afschrijven aan leningen die niet afbetaald werden omdat mensen zoek waren of in de schuldsanering terecht kwamen of om andere redenen niet meer betaalden. Dit bedrag wordt uiteindelijk nog minder door nabetalingsen via de deurwaarder. Dat is voor het derde opeenvolgende jaar een lage afboeking, mede door onze goede samenwerking met het Klanten Contact Centrum en de Financiële Winkel en de verschillende budgeteringsinstanties.

Voor de meerderheid van de cliënten geldt dat zij zeer dankbaar zijn voor de mogelijkheid die de kerken boden om een crisissituatie te overbruggen. Wel willen we kritisch blijven en in de verslaglegging vermelden of en hoe de leningen zijn afgelost, zodat misbruik tot een minimum wordt beperkt.

Lijst van afkortingen

ANBI	Algemeen Nut Beogende Instelling
AOW	Algemene Ouderdomswet
BAW	Bijzondere Aandacht Woonproblematiek
BWD	(stichting) Breed Welzijn Delft
CJIB	Centraal Justitieel Incasso Bureau
CWI	Centrum voor Werk en Inkomen
DUIT	Delfts Uitkering Informatie Team
EG	Europese Gemeenschap
GGZ	Geestelijke Gezondheidszorg
IDB	Interkerkelijk Diaconaal Beraad
IND	Immigratie en Naturalisatie Dienst
ISF	Interkerkelijk Sociaal Fonds
ISOFA	Interkerkelijke Stichting voor Ondersteuning bij Financiën en Administratie
ISR	Instituut Sociaal Raadsliden
MBO	Middelbare Beroeps Opleiding
Nibud	Nationaal Instituut voor Budgetvoorlichting
PCI	Parochiële Caritas Instelling
PBB	Persoonlijke Budget Begeleiding
PBB'er	Persoonlijk Budget Begeleider
SCP	Sociaal en Cultureel Planbureau
SHM	Schuldhulpmaatje
SNVD	Stichting Noodopvang Vluchtelingen Delft
STOED	Stichting onder één dak
SUN	Stichting Urgente Noden Delft e.o.
UWV	Uitkeringsinstantie Werknemers Verzekeringen
WIZ	Werk, Inkomen, Zorg (afdeling v/d Gemeente Delft)
WMO	Wet Maatschappelijke Ondersteuning
WSNP	Wet Schuldsanering Natuurlijke Personen
WWB	Wet Werk en Bijstand

Interkerkelijk Sociaal Fonds
Hugo de Grootstraat 10
2613 TV Delft
mobiel 06 - 46 73 05 42
Email: sni@isfdelft.nl
Internet: www.isfdelft.nl

ING bank 6.72.91.43
IBAN NL14 INGB 0006 7291 43
t.n.v. Interkerkelijk Sociaal Fonds te Delft
Het ISF is sinds 01-01-2008 als ANBI geregistreerd