

*Interkerkelijk Sociaal Fonds  
Delft*

*Jaarverslag*  
**2011**



## **WAT IS HET ISF?**

Het ISF (Interkerkelijk Sociaal Fonds) is een samenwerkingsverband van twaalf kerken / geloofsgemeenschappen in Delft, bestaat in de huidige vorm sinds 1994 en is opgericht om financiële steun te verlenen aan in Delft wonende personen die in dringende geldnood verkeren en niet (meer) voldoende geholpen kunnen worden door uitkeringsinstanties of door fondsen van hun eigen geloofsgemeenschap. Het ISF verleent steun in de vorm van renteloze leningen en/of giften. De financiële mogelijkheden van het ISF zijn echter beperkt waardoor niet altijd aan de financiële behoefte kan worden voldaan.

Elke dinsdagmiddag wordt door drie vrijwilligers van 14.00-16.00 uur spreekuur gehouden op het adres Hugo de Grootstraat 10. In de afgelopen jaren bezochten 200 - 300 cliënten het spreekuur. In deze gesprekken wordt veel aandacht besteed aan het doorverwijzen naar en het bemiddelen tussen de cliënt en de verschillende instanties.

Tevens biedt het Fonds sinds 2006 op individuele basis Persoonlijke Budget Begeleiding aan cliënten die tijdelijk hulp nodig hebben bij het saneren van hun schulden, het beheren van hun financiën en het op orde brengen van hun administratie. In 2010 heeft het Fonds zich aangesloten bij een landelijk soortgelijk project genaamd "Schuldhulpmaatje".

Zo heeft het ISF gedurende de afgelopen jaren veel mensen kunnen helpen. De problemen waarmee men op het spreekuur komt, zijn van zeer uiteenlopende aard. Te noemen valt: schulden, dakloosheid, (dreigende) huisuitzetting, afsluiting van gas en elektra, (te) lang wachten op een uitkering enz.

De financiële middelen van het ISF zijn bijna geheel afkomstig van de deelnemende kerken / geloofsgemeenschappen. Helaas heeft de ervaring geleerd dat de armoede in Delft nog steeds aanwezig is en de laatste jaren zijn de hulpvragen zeer sterk toegenomen. GIFTEN ZIJN DAN OOK BIJZONDER WELKOM!!

ING bank 6.72.91.43

t.n.v. Interkerkelijk Sociaal Fonds te Delft  
Het ISF heeft sinds 01-01-2008 de ANBI status.

## ***Inhoudsopgave***

1. Voorwoord van de voorzitter
2. ISF in cijfers
3. Verantwoording giften en leningen
4. Persoonlijke Budget Begeleiding (PBB)
5. ISF statistiek en trends
6. Bestuurlijke zaken en inrichting ISF
7. Financieel jaarverslag en debiteurenbeheer

Bijlagen:

Diverse tabellen

Lijst van afkortingen

## 1. Voorwoord van de voorzitter

Als we mogen afgaan op het sterk groeiend aantal cliënten, dat ons spreekuur heeft bezocht, dan was het jaar 2011 een slecht jaar voor mensen aan de onderkant van onze economische samenleving. Zoals u verderop in dit jaar verslag kunt lezen is het bezoekersaantal op het inloopsprekkuur twee- tot driemaal zo groot geworden vergeleken met drie jaar geleden. Deze cijfers wijzen duidelijk op een verschraling van sociale uitkeringen. Ook is er sprake van een striktere uitvoeringspraktijk.

Daarnaast veroorzaakt de open houding van spreekuurhouders en de medewerker, die de cliënten ontvangt tijdens het spreekuur, een lage drempel, die bijdraagt aan een goede naamsbekendheid ...en aan de groei van het aantal cliënten! Eerlijk gezegd dreigt het Interkerkelijk Sociaal Fonds bijna te bezwijken onder deze grote aantallen. Zowel financieel als wat betreft bemensing zitten we ver over de grenzen van onze mogelijkheden. En de verwachting voor 2012 is nog slechter, omdat we ten gevolge van de bezuinigingen in de sociale uitkeringen een verdere groei aan cliënten kunnen verwachten.

Dit heeft in 2011 geleid tot een grondige bezinning op de toekomst van het Interkerkelijk Sociaal Fonds. Rond de zomer is er een commissie gestart - samengesteld uit vertegenwoordigers van de leden ( ondersteunende geloofsgemeenschappen ) - , die begin december een uitvoerig rapport aan het bestuur heeft overhandigd met allerlei aanbevelingen. Het bestuur heeft alle aanbevelingen onverkort overgenomen en is sinds eind 2011 begonnen met de uitvoering van die aanbevelingen. Ik kom daar zo op terug.

Ook is in 2011 het project SchuldHulpMaatje van start gegaan onder de bezielende leiding van Gerrit Kadijk. En de resultaten van deze opstart mogen er zijn! Ongeveer 35 vrijwilligers hebben zich aangemeld om - na een cursus te hebben gevolgd - mensen te gaan begeleiden, die te maken hebben met schulden, waar ze zonder hulp niet meer uit kunnen komen. Tevens is de begeleiding gericht op het voorkomen van vergelijkbare problemen in de toekomst. Het landelijk SHM-project van Kerk in Actie heeft ons daarin op weg geholpen door praktische adviezen, het geven van training aan de vrijwilligers en het voorzien in een startkapitaal om dit project in 2011 op gang te brengen. Ook over het SHM-project vindt u elders in dit verslag uitvoerige informatie.

De hiervoor vermelde commissie Toekomst heeft ons bestuur diverse adviezen gegeven. In de eerste plaats gaat dat over de voortzetting van het SHM-project. Het project is zo groot van omvang, dat het niet zonder coördinator(en) kan, die de goede gang van zaken begeleiden. U moet daarbij denken aan het coachen van de huidige vrijwilligers, het werven van nieuwe vrijwilligers en de training van deze mensen en het beoordelen van verzoeken om hulp. Niet alle soorten cliënten zullen we immers kunnen helpen. En tenslotte moeten dan ook nog cliënten gekoppeld worden aan een Maatje. Vanuit het landelijk project krijgen we geen subsidie meer. Omdat de leden ons hebben laten weten niet financieel te willen bijdragen aan het

project, was het advies fondsen te gaan zoeken, die ons verder willen ondersteunen. We zijn daar inmiddels uitvoerig mee bezig. Zo lang we geen fondsen hebben draait het project op de inzet van Gerrit Kadijk en Inge Weijts, die als vrijwilligers optreden als coördinatoren. Zodra dat mogelijk is, willen we weer overgaan op een betaalde kracht, wat reëel is gezien de hoeveelheid werk.

In de tweede plaats is aangeraden een dringend beroep te doen op de leden om meer geld en mensen voor het financiële Noodfonds. Als er niets wordt gedaan aan de hoeveelheid geld, die we jaarlijks ontvangen van de leden - en er ook alles aan gaan doen om de uitgaven te beperken door cliënten door te sturen naar andere fondsen, zit het Interkerkelijk Sociaal Fonds rond eind oktober met een lege kas en houdt dit werk voor 2012 op. Ook moeten er beslist meer spreekuurhouders komen, omdat er nu een onaanvaardbaar groot beroep wordt gedaan op de huidige vrijwilligers. Ook op dit terrein heeft het bestuur inmiddels de nodige acties ondernomen.

Tenslotte heeft de commissie geadviseerd het Interkerkelijk Sociaal Fonds in twee onafhankelijke delen te splitsen om te voorkomen, dat in de toekomst salariskosten van coördinatoren voor het SHM-project onttrokken zouden kunnen worden aan het financiële Noodfonds. Om die reden is het bestuur gestart met het omzetten van de huidige vrijwilligersorganisatie in enerzijds een vereniging met volledige rechtsbevoegdheid ten behoeve van het Noodfonds, anderzijds een stichting ten behoeve van het SHM-project. De besturen van beide organisaties zullen grotendeels door dezelfde mensen worden gevormd om de band tussen beide organisaties veilig te stellen. Dat wordt om die reden ook statutair vastgelegd.

Eind 2011 is ook het eerder door het bestuur genomen besluit tot scheiding van bestuurlijke en operationele zaken uitgevoerd. Het bestuur wordt geleid door ondergetekende, terwijl het Noodfonds wordt gecoördineerd door Martin de Jong en het SHM-project door Gerrit Kadijk. Tussen de genoemden is zeer frequent overleg om alles in banen te leiden. De beide coördinatoren maken dus geen deel meer uit van het bestuur.

Tenslotte wil het ISF de leden hartelijk bedanken voor hun vertrouwen in het bestuur van het Interkerkelijk Sociaal Fonds en de financiële ondersteuning. In het bijzonder gaat onze dank ook uit naar de Hervormde Diaconie voor het gebruik van het pand aan de Hugo de Grootstraat. Maar bovenal willen we God bedanken, die vrijwilligers heeft geïnspireerd om zich in te zetten voor de medemens in nood.

We zijn ook blij met de nauwe samenwerking met de gemeente Delft en we weten, dat ze ons beschouwen als een onmisbare partner in het leveren van strijd tegen de armoede.

Co van der Maas,  
Voorzitter Interkerkelijk Sociaal Fonds.

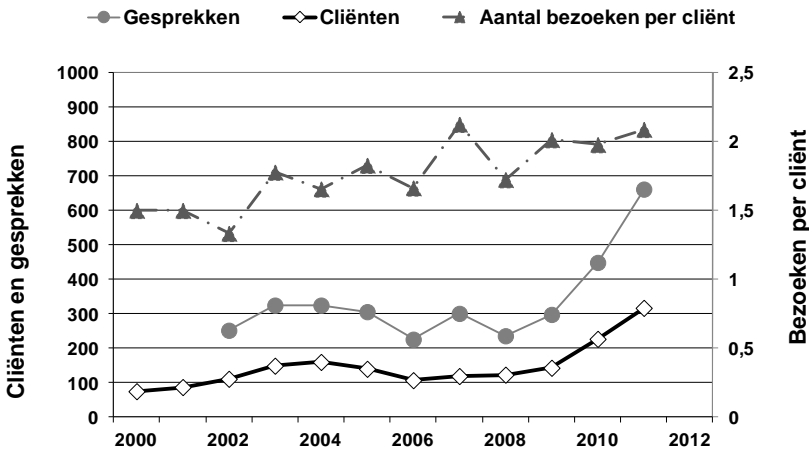
## 2. ISF in cijfers

### Aantal bezoekers en cliënten toegenomen

Voor de spreekuurhouders was 2011 weer een zeer intensief jaar. De financiële crisis liet zich in alle hevigheid voelen want weer meer bewoners uit Delft wisten de weg naar het spreekuur te vinden. Ten opzicht van vorig jaar steeg het aantal cliënten van 227 naar 317 cliënten (+ 47%), het grootste aantal in de geschiedenis van het ISF. Zie ook figuur 1.

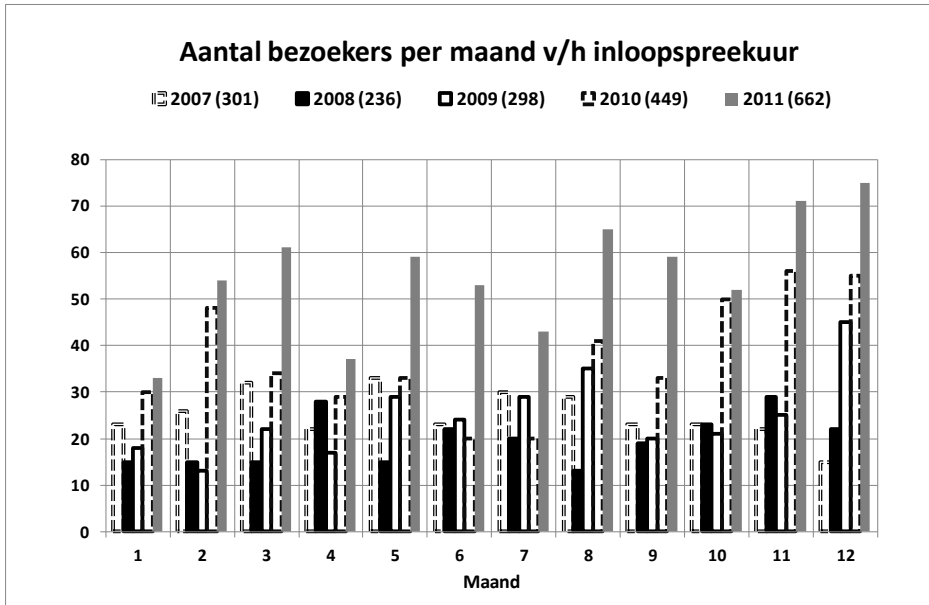
Meer cliënten betekende ook meer gesprekken op het spreekuur aan de Hugo de Grootstraat. Afgelopen jaar werden circa 660 gesprekken op het inloopsprekuur gevoerd (2010: 449). Een deel van de cliënten bezoekt het spreekuur meerdere keren in verband met een verstrekking voor ondersteuning in het levensonderhoud (maximaal 3 keer), voor het verstrekken van nadere informatie of omdat zij graag van het advies van de spreekuurhouders gebruik willen maken. In figuur 1 is ook het gemiddeld aantal bezoeken per cliënt weergegeven.

### Cliënten en gesprekken spreekuur ISF



Figuur 1: Aantal cliënten en gesprekken spreekuur ISF 2000 - 2011

Alle spreekuren werden in 2011 goed tot zeer goed bezocht en meerdere keren is het voorgekomen dat meer dan 20 cliënten het spreekuur bezochten. In Figuur 2 zijn de bezoekersaantallen per maand weergegeven.



Figuur 2: Maandelijke bezoekersaantallen spreekuur

#### Hulpvraag

Een breed scala van hulpvragen bereiken het ISF. Van steun bij levensonderhoud, financiële problemen van velerlei aard, verlies van identiteitspapieren etc. Een overzicht van de belangrijkste redenen voor het aanvragen van hulp staan vermeld in Tabel 1.

Bij verlies van een identiteitskaart worden deze kosten niet rechtstreeks aan de betrokkenen vergoed, maar is een spreekuurhouder bij de aanvraag en afhandeling op het Stadskantoor aanwezig. In 2011 werden 49 identiteitskaarten aangevraagd, waarvan 34 uiteindelijk verstrekt werden. Een aantal mensen is niet komen opdagen op het afgesproken tijdstip.

Tabel 1: Redenen en omstandigheden bij aanvraag hulp

	2009	2010	2011
Levensonderhoud	21	83	160
Schulden (niet gespecificeerd)	21	38	132
Identiteitspapieren	19	26	49
Dakloos	8	9	52
Psychiatrisch patiënt	8	11	17
Boetes	7	12	23
Wanorde	7	13	10
Gezondheid		9	11
Familie		10	62
Asiel		9	10
Dreiging afsluiting energie	6	6	12
Nachtopvang	6	5	3
Relatieproblemen / eerwraak	5	3	1

### *Profiel van de cliënten*

Een belangrijk deel van onze cliënten heeft geen vaste woon- of verblijfplaats. In 2011 waren 52 cliënten dakloos. Overige cliënten wonen voornamelijk in de wijk Buitenhof (28). De wijken Voorhof/Poptahof en Wippolder volgen met respectievelijk 28 en 17 personen. De multiculturele samenstelling van de Delftse gemeenschap komt ook terug in het cliëntenbestand van het ISF. In 2011 heeft 50% van de cliënten een Nederlandse herkomst, dit percentage is al 3 jaar stabiel. Zie Tabel 2.

Tabel 2: Herkomst cliënten spreekuur

	2007	2008	2009	2010	2011
Afrika	25	19	21	42	58
Azië	18	19	16	24	39
Amerika	16	12	10	28	44
Europa	62	65	78	122	167
Onbekend	0	4	18	11	9

Ongeveer 85% van de cliënten werd door een instelling, persoon of organisatie naar het ISF doorverwezen. Zie Tabel 3. De meeste doorverwijzingen kwamen van cliënten, dat betekent dat het ISF meer bekend raakt onder de Delftse bevolking.



Tabel 3: Doorverwijzingen naar het ISF

Verwijzers	2008	2009	2010	2011
BAW/Meldpunt Bezorgd		2	3	5
Brijder			5	3
Budgetadviesteam			1	8
Careyn	1		4	6
CAV		1	-	-
Cliënt	2	1	13	61
Diaken/Pastor/PCI	7	5	3	12
Financiële Winkel		8	15	29
GGZ + DOEL				7
Humanitas				4
Internet			1	2
ISR	5	5	12	2
Jeugdformaat		1		2
JIT		1		-
Kennis/vriend(in)/familie	5	15	33	12
Maatsch. Werk	3	2	?	17
Meldpunt Bezorgd			3	3
Perspektief	7	23	13	18
St. Kwadraad	3	2	15	14
St. Onder één dak (STOED)		1	3	10
St. Robin Hood		1		-
STUNT	2	1	7	4
SNVD	1	1	-	-
Vluchtelingenwerk*	4	3	4	7
Voedselbank	11	10	6	9
Wethouder			1	1
WIZ	1	7	6	14
Overige hulpverleners			13	15
Onbekend	63	52	62	52
Totaal	120	143	223	317

### 3. Verantwoording giften en leningen

Het verstrekken van giften en leningen is de belangrijkste activiteit van het Fonds. De giften zijn voornamelijk bedoeld om de directe nood ten behoeve van het levensonderhoud te verlichten en zijn een aanvulling op de hulp van de Voedselbank.

#### *Giften en leningen namen sterk toe.*

In het verslagjaar zijn in totaal 353 giften verstrekt. Meestal gaat het om het verstrekken van leefgeld voor één week. Ten opzichte van 2010 is sprake van een stijging met 109 giften. Ook het verstrekte bedrag nam toe van € 11.128,- in 2010 naar € 14.370,- in 2011.

Zijn de giften vooral bedoeld om direct hulp te bieden bij het dagelijks levensonderhoud, met het verstrekken van leningen richt het ISF zich op actuele betalingsproblemen van cliënten of opgelopen schulden die niet door andere instanties aangepakt worden. In 2011 verstrekte het ISF 129 (!) leningen met een totaalbedrag van € 41.576,- (gem. € 322,- per lening). Dit is ten opzichte van 2010 een zeer sterke toename (2010: 46 leningen; totaal € 15.723, gemiddeld € 343,-).

In een aantal gevallen kan het ISF geen hulp geven omdat deze niet bij het beleid past. Zie Tabel 4.

Tabel 4: Redenen niet in behandeling nemen hulpvraag

Reden	2008	2009	2010	2011
Te hoge schuldenlast	2	2	14	9
Woont niet in Delft	4	4	2	4
Asielzoeker			4	
Illegaal	3		2	1
Geen structurele hulp	4		5	5
Geen dringende noodzaak	2	5	3	8
Geen geloofwaardig verhaal		4	3	
Onvoldoende informatie		5	2	9
Geen schriftelijk bewijs		1	2	11
Voorliggende voorziening	6	2	1	13
Cliënt weigert aangeboden hulp	5	1	1	1
Gevraagde hulp te hoog	2	1	1	9
Geen zaak voor ISF	2	13	2	21
Geen hulp vanwege fraude	2			
ISF is geen kredietbank			1	
Geen inzicht in schulden			2	5
Hulp te laat aangevraagd		1		
Houdt zich niet aan afspraken	4		2	1
Overig				5
Totaal	36	39	47	102

Indien het ISF geen hulp kan bieden, verwijzen de spreekuurhouders zoveel mogelijk door. Zie Tabel 5. Daarnaast wordt doorverwezen als aanvullende hulp mogelijk is en gewenst is. Hierdoor kan de cliënt gebruik maken van het netwerk van het ISF dat de afgelopen jaren is opgebouwd. Met name de Voedselbank en de Stichting Urgente Noden zijn voor onze cliënten een belangrijke voorziening.

Tabel 5: Tabel doorverwijzingen

Verwezen naar	2008	2009	2010	2011
Advocaat/Belastingadviesbureau		1		
Bewindvoerder		1	1	
Brijder			1	
Budgetbeheerder		2		6
CWI			1	0
Daklozenteam			1	0
Financiële winkel	3	1	7	12
Decaan opleiding		1		
Fondsen			3	
ISR			3	2
Maatsch. Werk (st. Kwadraad)		1		1
Meldpunt Bezorgd				1
Leger des Heils				3
Johanniter groep				2
UWV				2
Nachtopvang		1	4	1
ISF-Persoonlijke Budget Begeleiding		5	1	2
St. Perspektief	6	3	2	1
St. Noodopvang Vluchtelingen Delft		1		0
SVD/ afd. Vluchtelingenwerk BWD		1	2	2
St. Urgente Noden Delft		2	3	14
Voedselbank Delft	5	19	27	12
WIZ		2	3	14
Diversen				14
Totaal	15	41	59	89

## **4. Persoonlijke Budget begeleiding (PBB)**

In 2011 is het PBB-project haar zesde jaar ingegaan. Een bijzonder en spannend jaar. In december 2010 had het bestuur al besloten deel te nemen aan het landelijke project Schuldhulpmaatje hetgeen een uitbreiding van het reeds bestaande project mogelijk maakte. Hieronder volgt de samenvatting van de eindrapportage zoals die is opgeleverd aan de landelijke organisatie Schuldhulpmaatje. De besluitvorming van het bestuur in het laatste kwartaal van 2011 is als aanvulling gerapporteerd.

### *Het landelijke project Schuldhulpmaatje:*

Het ministerie van Sociale Zaken heeft uitvoering gegeven aan de motie “Ortega-Martijn”. De vraag achter deze motie is: Kunnen vrijwilligers een rol kunnen spelen in het proces van schuldhulpverlening en samenwerken met professionele schuldhulpverleners? Al vrij snel werd onderkend dat vrijwilligers kennis van zaken moeten hebben. Voor deze deskundigheidsbevordering (opleiding) van vrijwilligers zijn pilotprojecten van 1 jaar gedefinieerd. De projecten zijn (na inschrijving) toegekend aan landelijke koepelorganisaties waaronder de kerken in Nederland. Zij hebben het project Schuldhulpmaatje opgezet, zie [www.schuldhulpmaatje.nl](http://www.schuldhulpmaatje.nl). Dit project heeft twee hoofdoelstellingen: Het starten van 25 lokale projecten en de opleiding van 600 vrijwilligers. Het project is gestart op 1 augustus 2010 en is beëindigd op 31 oktober 2011. Schuldhulpmaatje beoogt vrijwilligers op te leiden zodat zij een aanvullende en ondersteunende rol kunnen spelen naast reguliere instanties voor schuldhulpverlening.

### *Schuldhulpmaatje in Delft:*

Na een aantal maanden van voorbereiding heeft het Interkerkelijk Sociaal Fonds (ISF) uit Delft zich in december 2010 verbonden aan het landelijke project Schuldhulpmaatje. Dit pilotproject wordt voor één jaar gefinancierd door het ministerie van Sociale Zaken en met dit geld is de werving, coördinatie en coaching van vrijwilligers en samenwerking met de Gemeente Delft mogelijk gemaakt. Vanwege haar ervaring in het project Persoonlijke Budgetbegeleiding in de periode 2006-2010 kon het ISF snel instappen en kon de groep van 6 vrijwilligers verder worden uitgebreid. De groep vrijwilligers zou in 2011 moeten groeien naar 25-30.

De lokaal coördinator in Delft is Gerrit Kadijk die in 2005 het Delftse project heeft opgestart. Door de éénjarige subsidie van het ministerie van Sociale Zaken kon hij de functie van coördinator Schuldhulpmaatje in 2011 in deeltijd vervullen.

### *Werving en opleiding van vrijwilligers:*

In januari 2011 is de werving van vrijwilligers gestart en het ISF heeft 25 nieuwe vrijwilligers mogen verwelkomen. In de periode maart t/m september 2011 zijn in Delft zeven cursussen georganiseerd. Er zijn in totaal 34 vrijwilligers uit Delft en 28 vrijwilligers uit andere plaatsen opgeleid in een driedaagse cursus, deze werd door externe trainers van de landelijke organisatie Schuldhulpmaatje verzorgd. Een moeilijk punt in deze groepscursussen zijn de agenda's van vrijwilligers, die zijn immers zeer verschillend. Dit was aanleiding voor het organiseren van zogenaamde

“Open Cursussen”. Vrijwilligers uit het hele land konden inschrijven. Er kwamen cursisten uit Vlissingen, Weert en Hoogeveen! Ook werd het voor meer Delftse vrijwilligers mogelijk de cursus te volgen.

#### *Samenwerking met burgerlijke gemeente Delft:*

Al in het najaar van 2010 is het overleg met de Gemeente Delft gestart over dit project. Dit heeft in januari 2011 geleid tot een samenwerkingsovereenkomst met de afdeling Werk, Inkomen, Zorg (WIZ). Deze overeenkomst bestaat wel uit drie regels en beschrijft de intentie van de Gemeente Delft om samen te werken met het ISF in het project Schuldhulpmaatje. De feitelijke samenwerking staat echter in schril contrast met de grootte van de samenwerkingsovereenkomst. Gedurende het jaar is constructief overlegd tussen WIZ en het ISF en heeft het ISF substantiële taken op zich genomen. Er is veel tot stand gekomen, dit komt tot uiting in:

- De werkzaamheden die vrijwilligers in de tweewekelijkse Workshops Administratie van de Gemeente Delft uitvoeren. Zij begeleiden burgers van Delft met het opzetten van hun administratie volgens de NIBUD systematiek. Per workshop zijn 3-5 vrijwilligers aanwezig.

- De doorverwijzingen van de Gemeente Delft naar het ISF voor persoonlijke hulp aan cliënten bij het opzetten van hun administratie aan huis. Deze mensen blijken alleen met intensieve hulp hun administratie op orde te krijgen.

#### *Vrijwilligers aan het werk in de Delftse schuldhulpverlening:*

Sinds 2011 is er een nieuwe systematiek in de Delftse schuldhulpverlening. Aangezien de vrijwilligers hierin een substantiële rol vervullen is het ISF ook gesprekspartner geweest in de voorbereidingen. Burgers van Delft kunnen vanaf 2011 hulp bij het administratieve deel van schuldhulpverlening krijgen. Dit gebeurt in zogenaamde “Workshops Administratie” en indien noodzakelijk aan huis. De vrijwilligers zijn een persoonlijke steun voor deze mensen omdat zij tijd hebben hun gehele verhaal aan te horen. Ook vergezellen zij bepaalde hulpvragers naar hun afspraken bij de Financiële Winkel.

Beide vormen van hulp zijn een enorme kwalitatieve impuls voor de schuldhulpverlening in Delft. Voorheen moesten hulpvragers zelf hun administratie op orde brengen (en dat is juist hun zwakke punt). De consultants van de Financiële Winkel waren zeer veel tijd kwijt met dit moeizame proces. In 2011 is een hulpverleningsconcept vorm gegeven waarin de Financiële Winkel van Delft en het Interkerkelijk Sociaal Fonds elkaar aanvullen en samen een totaalconcept aan kunnen bieden. De consultants verzorgen de technische schuldhulpverlening op kantoor en de vrijwilligers bieden persoonlijke en administratieve ondersteuning aan cliënten in workshops en aan huis.

#### *Resultaten:*

In onderstaande tabel zijn de resultaten van 2011 weergegeven.

Veel hulpverleningsprojecten die in 2011 zijn gestart lopen nog op de verslagdatum.

	Aantal
Cursussen Schuldhulpmaatje	7
Delftse cursisten met certificaat	34*
Externe cursisten	28
Workshops administratie t/m dec. 2011	21
Aantal cliënten per workshop	10-15
Actieve vrijwilligers in workshops	22
Manuren in workshops	240
Aangemelde cliënten voor persoonlijke hulp	78
Afgewezen cliënten voor intakegesprek	6
Afgewezen cliënten na intakegesprek	7
Ingetrokken aanvragen	8
Doorverwijzingen	3
Gestarte trajecten (koppelingen)	49
Aanvraag in behandeling (intake fase)	4
Voltooide hulpverleningstrajecten	5
Voortijdig afgebroken hulpverleningstrajecten	15
Nog lopende hulpverleningstrajecten	32

\*1 Certificaat is nog in aanvraag

In onderstaande tekst wordt bovenstaande tabel nader toegelicht.

De 78 aanvragen voor persoonlijke budgetbegeleiding waren in 2011 afkomstig van

Financiële Winkel	48
Vriend/kennis/familie	2
Maatschappelijke organisatie	14
ISF/Kerk	14

Lang niet alle aanvragen resulteren in daadwerkelijke hulpverlening. Bij 31% van de aanvragen is er sprake van een afwijzing, een intrekking van de aanvraag of een doorverwijzing. De redenen hiervoor staan hierna vermeld.

Een zestal cliënten is al voor het intakegesprek afgewezen. De redenen hiervoor zijn: Te complexe problematiek (1), dakloosheid (2), niet aanwezig op geplande afspraak (1), onbereikbaar (1) en geeft prioriteit aan starten opleiding (1)

Zeven cliënten zijn na het intakegesprek afgewezen, de redenen hiervoor zijn: Onvoldoende gemotiveerd (2), wordt geholpen door andere instantie (2), wenst geen behandeling te volgen voor weedverslaving (1), slechts eenmalig advies nodig (2).

Acht cliënten hebben hun aanvraag ingetrokken, de redenen hiervoor zijn: Bij nader inzien meent cliënt geen hulp nodig te hebben (4), geestelijke instabiliteit (2), niet aanwezig op afspraak (2), niet bereikbaar (1).

Drie cliënten en/of hun situatie bleken ten tijde van het intakegesprek dermate instabiel dat direct een doorverwijzing naar een bewindvoerder is gedaan.

Van de reeds gestarte trajecten in 2011 waren er per 31 december 2011 al 15 (19%) voortijdig beëindigd. In negen gevallen is dit door de cliënt besloten en in zes gevallen heeft het ISF het besluit voor beëindiging genomen. De redenen hiervoor zijn: bij nader inzien is hulpverlening niet gewenst (8), doorverwijzing naar instantie voor gokverslaving (1), onvoldoende medewerking door psychische instabiliteit (3), heeft voorkeur voor andere 'hulpverlener' (1), moet eerst bij de GGZ in behandeling (1) en cliënt gaat eerst naar India op vakantie (1)!

In 50% van de gevallen wordt de hulpverlening dus effectief ter hand genomen en op dit moment is het te vroeg voor een uitspraak over de effectiviteit want de meeste trajecten lopen 6-12 maanden. In een volgend verslagjaar kan dit beter worden gerapporteerd. Ook wordt uit deze cijfers duidelijk dat een aanvraag voor hulp in 50% van de gevallen voortijdig strandt omdat deze mensen onvoldoende mogelijkheden of andere prioriteiten hebben. Het verleggen van de financiële koers blijkt om diverse uiteenlopende redenen niet mogelijk. In de meeste gevallen betreft dit een eigen bewuste vrije keuze van de cliënt.

### *Conclusies:*

Het pilotproject Schuldhulpmaatje heeft mede dankzij de eenmalige subsidie in 2011 in Delft zijn beslag gekregen. Alle doelen zijn gehaald en dit heeft er toe geleid dat mensen in financiële nood op diverse manieren worden geholpen door opgeleide vrijwilligers.

Er is ook een intensieve samenwerking met de Financiële Winkel van Delft gestart. Schuldhulpmaatje heeft in Delft een enorme kwalitatieve en kwantitatieve impuls gegeven aan de bestaande schuldhulpverlening. Vrijwilligers fungeren als smeeroelie in de schuldhulpverlening! Hopelijk kan dat op lange termijn worden waargemaakt.

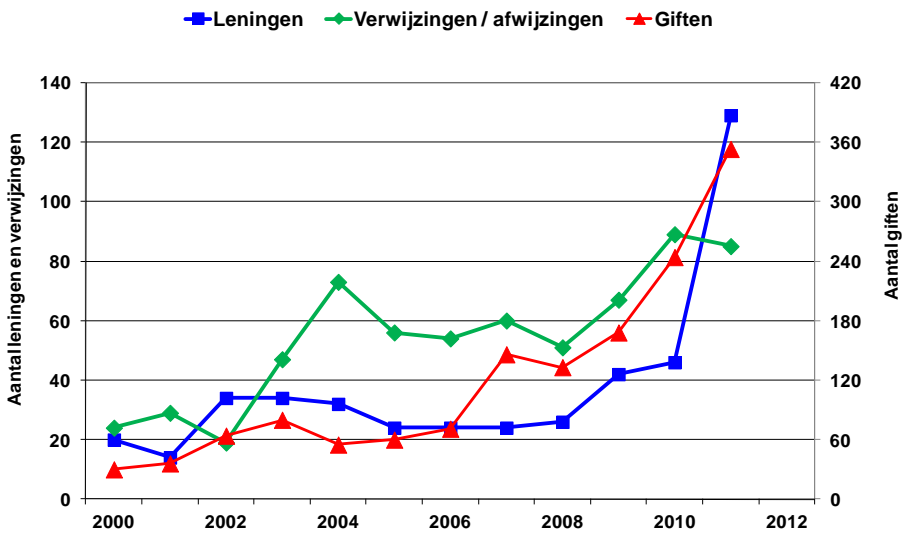
### *De toekomst van het project Schuldhulpmaatje:*

Het bestuur van het ISF heeft in december 2011 besluiten genomen over verduurzaming van het project. Hiervoor is in 2011 een speciale commissie aan het werk geweest die o.a. de volgende vraag heeft beantwoord:

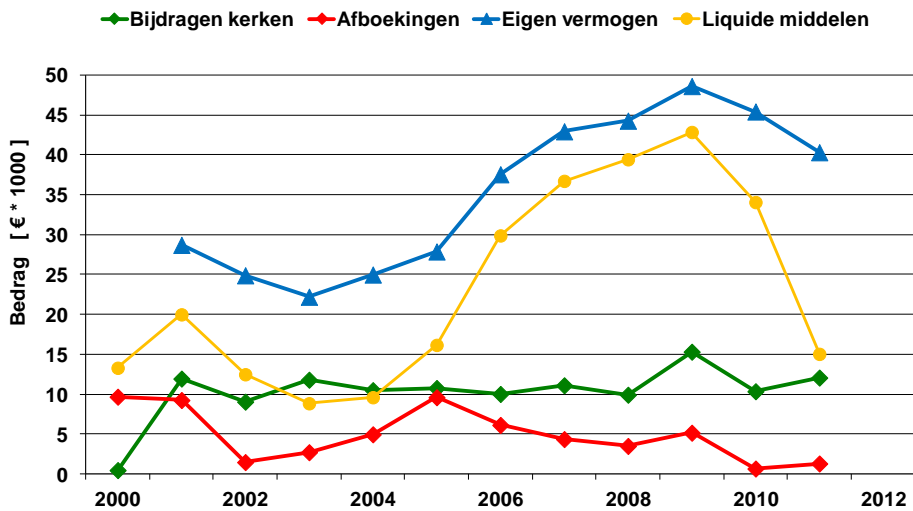
*“Hoe kan het ISF op lange termijn dit project invulling geven? Inmiddels vervult het ISF een substantiële rol in Delft, zowel met haar noodfonds en inloopsprekuren als met het project Schuldhulpmaatje”.*

### *Extern onderzoek werkwijze ISF:*

In het najaar van 2011 heeft het onderzoeksbureau Regioplan een onderzoek uitgevoerd naar het maatschappelijk rendement van het ISF. Eind 2011 is deze rapportage beschikbaar gekomen en is aangetoond dat een investering van 1 €

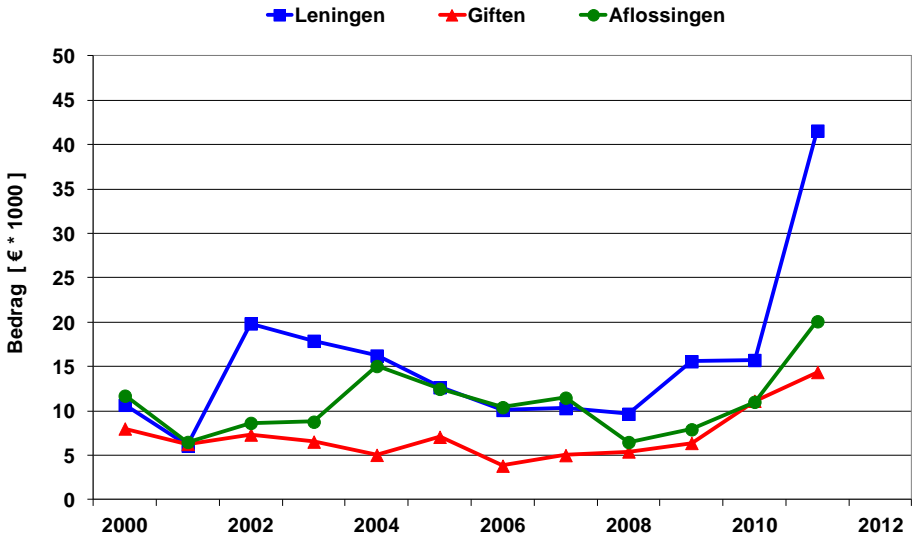


Figuur 3: Aantal verstrekte leningen, giften, ver- en afwijzingen

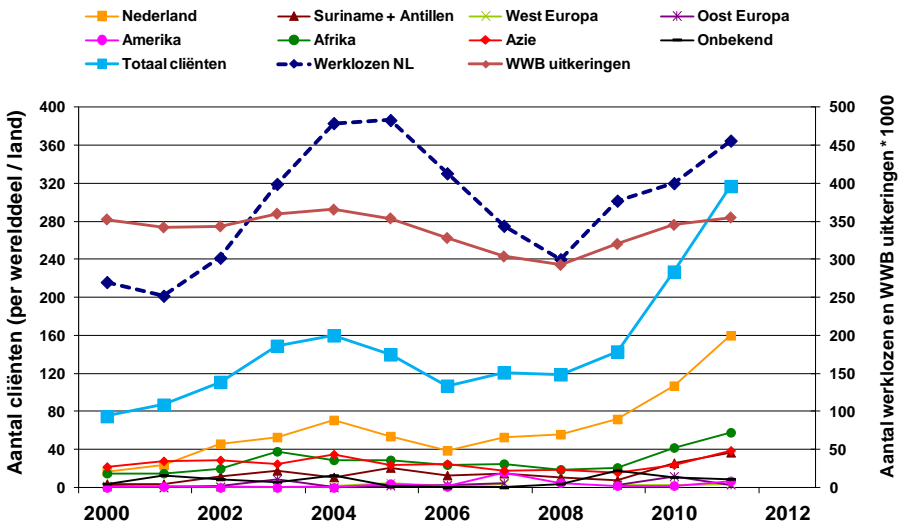


Figuur 4: Bijdragen kerken, afboekingen, eigen vermogen en liquide middelen





Figuur 5: Verstrekte leningen en giften en ontvangen aflossingen



Figuur 6: Herkomst cliënten en werkloosheid Nederland

ongeveer 3 € aan maatschappelijke kosten bespaard. Dit rapport is op aanvraag verkrijgbaar.

### *Resultaten.*

In Tabel 6 zijn de statistische gegevens van Persoonlijke Budget Begeleiding in de periode 2006 - 2011 weergegeven.

Tabel 6: Resultaten PBB-hulpverlening per 31-12 van de periode 2006 - 2011

	2006	2007	2008	2009	2010	2011	Totaal
Aantal actieve PBB'ers	7	2	4	5	5	33	33
Aangemelde cliënten	10	1	4	11	10	78	113
Intakefase						4	4
PBB niet gestart	4	0	2	4	1	24	35
Gekoppelde cliënten	7	1	2	7	9	49	75
PBB voortijdig beëindigd	3	0	0	5	4	15	24
PBB afgerond	4	0	2	2	4	5	17
Lopende trajecten Per 31/12	7	2	4	7	10	32	-

### *Vrijwilligers*

In 2011 zijn 24 PBB'ers (Schuldhelpmaatjes) ingestroomd en zijn geen vrijwilligers uitgestroomd. Ook hebben 3 spreekuurhouders zich gemeld. Eind 2011 waren 34 vrijwilligers gecertificeerd als Schuldhelpmaatje, hiervan zijn 33 actief betrokken bij de hulpverlening.

## 5. ISF statistiek en trends

Op de pagina's 16 en 17 staan de gebruikelijke grafieken/figuren. Per figuur volgt nu een toelichting. Niet alle gegevens in de tekst zijn te herleiden uit de figuren. Genoemde bedragen zijn afgerond.

**Giften:** Het aantal giften is 353. Deze worden meestal uitgekeerd per week als 'leefgeld' (maximaal 3 keer) en zijn vaak een aanvulling op de verstrekking van het pakket van de Voedselbank.

**Leningen:** Het aantal verstrekte leningen is 129 en kan als explosief worden aangemerkt. In 2010 werden 46 leningen verstrekt.

**Figuur 4:** Bijdragen kerken, afboekingen, eigen vermogen en liq. middelen  
De afname van het eigen vermogen en de zeer sterke afname van de liquiditeit in 2011 vallen op. Het aantal giften groeit fors maar vooral het aantal verstrekte leningen is explosief gestegen

Het jaarlijks uitgekeerde bedrag aan giften is ook in 2011 flink toegenomen. De financiële crisis die eind 2009 voelbaar werd is in 2011 voor veel mensen realiteit geworden. Het aantal cliënten is in 2011 weer toegenomen (van 227 in 2010 naar 317 in 2011). De hoeveelheid verstrekte leningen zijn zeer sterk toegenomen.

## 6. Bestuurlijke zaken en inrichting ISF

### *Leden Samenwerkingsverband ISF*

Het ledenbestand van het Samenwerkingsverband ISF bestaat per 31 december 2011 uit de volgende kerkelijke organisaties en geloofsgemeenschappen:

1. het College van Diakenen van de Hervormde Gemeente
2. het College van Diakenen van de Gereformeerde Kerk
3. de PCI Sint Ursulaparochie
4. de Diaconie van de Chr. Gereformeerde Kerk
5. de Diaconie van de Vrijzinnig Hervormde Gemeente
6. de Diaconie van de Oud-katholieke Parochie HH. Maria en Ursula
7. de Diaconie van de Waalse Gemeente
8. de Diaconie van de Evangelisch-Lutherse Gemeente
9. de Diaconie van de Gereformeerde Kerk Vrijgemaakt
10. de Remonstrants Gereformeerde Gemeente
11. de Sultan Ahmed Moskee
12. de ABC-kerk

### *Ledenvergadering*

Op 12 mei 2011 werd de algemene ledenvergadering gehouden van het Samenwerkingsverband ISF, waaraan circa 22 vertegenwoordigers en belangstellenden van de ledenkerken en geloofsgemeenschappen deelnam. Het bestuur bij monde van voorzitter Martin de Jong informeerde de leden over het reilen en zeilen van het ISF, zoals omschreven in het jaarverslag. Tevens vroeg hij om de goedkeuring van het gevoerde financiële beleid. De bestuursleden gaven een toelichting op de diverse onderdelen van het jaarverslag waarover druk werd gediscussieerd. Met dank en waardering werd het jaarverslag 2010 goedgekeurd.

Tot grote vreugde van het bestuur heeft zich weer een geloofsgemeenschap bij het ISF aangesloten. In de jaarvergadering hebben de leden de aanvraag voor het lidmaatschap van de ABC-kerk goedgekeurd.

Samenstelling en benoeming bestuur, zie ook Tabel 7 en Tabel 8

De bestuurssamenstelling is in het verslagjaar 2011 gewijzigd. Aan het eind van het verslagjaar was het bestuur van het ISF als volgt samengesteld:

Tabel 7: Samenstelling bestuur ISF 2011

Functie	Naam	Namens
Voorzitter	Co van der Maas	Hervormde Diaconie
Secretaris	Huub Warmer	Raad van Kerken Delft
Penningmeester	Ton Spee	PCI Sint Ursula
Lid	Paulien Elfferich	Diaconie Gereformeerde Kerk
Lid	Heidie Pols	Kleine Kerken

Op 12 mei 2011 is Martin de Jong afgetreden als bestuurslid, hij heeft zijn werk als coördinator van het inloopspreekuur voortgezet. Ook heeft Gerrit Kadijk zich teruggetrokken als bestuurslid maar blijft hij coördinator van het project schuldhulpmaatje. Op 1 januari 2012 heeft Paulien Elfferich zich terug getrokken uit het bestuur. Zij blijft haar werkzaamheden als spreekuurhouder voortzetten.

Tabel 8: Benoemingen bestuursleden

Naam	1 <sup>e</sup> benoeming	2 <sup>e</sup> benoeming	3 <sup>e</sup> benoeming
Martin de Jong	ALV 2005	ALV 2008	-
Huub Warmer	ALV 2009		
Ton Spee	ALV 2009		
Paulien Elfferich	ALV 2009		
Heidie Pols	ALV 2011		

### *Bestuursonderwerpen 2011*

In het verslagjaar heeft het bestuur in haar nieuwe samenstelling aan de volgende onderwerpen aandacht besteed:

- Werving van nieuwe vrijwilligers voor het spreekuur
- Voorbereiding jaarvergadering en jaarverslag
- Inwerken nieuwe bestuursleden
- Voorbereiding en terugkoppeling Breed Overleg en SUN
- Personele invulling spreekuren
- Gebruik/huisvesting pand Hugo de Grootstraat 10
- Reorganisatie inloopspreekuur
- Project Schuldhulpmaatje

### *Bestuursvergaderingen*

Vaste onderwerpen op de bestuursvergadering waren: Financieel overzicht en het project Schuldhulpmaatje. Bestuursleden en spreekuurhouders treffen elkaar om de maand in de operationele vergaderingen. Tijdens de bijeenkomsten worden een aantal cliënten besproken aan de hand van de maandverslagen. Daarnaast komen de contacten met de professionele instellingen en de gemeente afdelingen aan de orde. Ook het debiteurenbeheer is een vast onderwerp op de operationele vergaderingen.

Met het aantreden van de nieuwe voorzitter Co van de Maas hebben er zich ook een aantal veranderingen in de vergaderstructuur voorgedaan. Zo komt sinds november het bestuur elke 4 weken bij elkaar om bestuurszaken te bespreken en elke 6 weken vindt er een operationele vergadering plaats waar voornamelijk zaken rondom het spreekuur besproken worden. Deze aanpassing was noodzakelijk omdat het bestuur

zoveel onderwerpen te bespreken heeft nu de organisatie er financieel niet al te goed voor staat en er veel over de toekomst wordt nagedacht. Onderwerpen die in de tweede helft 2011 besproken zijn in de bestuursvergadering zijn: financiën, Project Schuldhulpmaatje, werving nieuwe vrijwilligers, invoering extra spreekuur, aantrekken nieuwe coördinator voor SHM.

#### *ALV*

Op de Algemene ledenvergadering van 12 mei 2011 heeft het bestuur gesproken over de rol van het ISF in Delft moet zijn nu het aantal cliënten toeneemt en er verbreding van het werkveld plaatsvindt. Een paar belangrijke thema's waren de bespreking van het spreekuur, de transitie van PBB naar Schuldhulpmaatje, de houding van de kerk tov verbreding van het takenpakket van het ISF voor de komende 10 jaar, de aanwas van vrijwilligers en de vraag hoe we nu verder moeten gaan.

Afgesproken is toen om alle leden een brief te sturen met de vraag of ze hun visie willen geven op de uitbreiding van het ISF en hoe de kerken dit willen gaan ondersteunen.

#### *Commissie Toekomst*

In de ALV van 12 mei 2011 wordt besloten om een nieuwe commissie in te stellen: de Commissie Toekomst. De taakomschrijving die de Cie Toekomst meegekregen heeft: Kom met een voorstel hoe het ISF zich als organisatie gaat voorbereiden op de toekomst. Neem hierin mee: de formele organisatie, een begroting voor de komende drie jaren, fondsenwerving en de inrichting van de projectorganisatie. Deze commissie bestaat uit mensen van verschillende lidkerken met twee bestuursleden die een viertal keer bij elkaar komen om een advies te formuleren voor het bestuur.

Het rapport is door dhr. Co van der Maas op 14 november 2011 aan het bestuur van het ISF aangeboden. In december 2011 is het rapport in het bestuur besproken en zijn de volgende besluiten genomen:

#### *Conclusies rapport Commissie Toekomst:*

- Voor Schuldhulpmaatje zal het ISF verschillende landelijke sponsors gaan aanschrijven. Daarnaast zal het ISF contact gaan leggen met de gemeente Delft om te spreken over het meebetalen aan het opleiden van vrijwilligers. Ook zullen er lokale sponsors worden gezocht die een financiële bijdrage willen leveren.
- Voor Schuldhulpmaatje zal het bestuur van het ISF een betaalde coördinator in gaan huren. Dit kan een ZZP'er worden.
- Voor het Noodfonds zal aan de leden gevraagd opnieuw gevraagd worden wat zij voor 2012 kunnen toezeggen.
- Schuldhulpmaatje en het Noodfonds zullen twee aparte financieringskanalen krijgen. Zo zal voor het project Schuldhulpmaatje een stichting worden opgericht. Voor het Noodfonds zal alleen een beroep worden gedaan op de leden en voor Schuldhulpmaatje zal externe financiering worden gezocht.

### *Opleidingen vrijwilligers*

Verreweg de meeste vrijwilligers hebben in 2011 de cursus Schuldhulpmaatje gevolgd. Daarnaast zijn er momenten geweest over de onderwerpen: Symposium Kerk en Schuldhulp in Veenendaal (12 februari)  
Informatieavond met Jan Schalken, bewindvoerder (23 november).

### *Huisvesting*

In 2011 heeft het Fonds gebruik kunnen maken van de ruimte en diverse faciliteiten van de Centrale Hervormde Diaconie, niet alleen voor het houden van het spreekuur, maar ook voor de vergaderingen van het bestuur van het Fonds. Daarnaast wordt gebruik gemaakt van de apparatuur van het Diaconaal Bureau. Voor deze ruimhartige ter beschikkingstelling wil het bestuur van het Fonds de Diaconie van harte bedanken.

### *Website [www.isfdelft.nl](http://www.isfdelft.nl):*

In 2010 is de website van het Fonds gerealiseerd. De site blijkt in een behoefte te voorzien omdat de aard van het Fonds en de werkwijze openbaar zijn. Een aantal cliënten maakt ook via de site kennis met het Fonds en meldt zich per mail aan. Voor nieuwe vrijwilligers is het gemakkelijk “kennis maken”. Ook wordt de “sociale kaart” actief onderhouden.

## **Externe contacten**

Het bestuur is in 2011 in direct overleg geweest met de volgende organisaties en commissies:

### **Werkgroep thuisadministratie**

Namens het Interkerkelijk Sociaal Fonds hebben Gerrit Kadijk en vanaf november Co van der Maas deel uitgemaakt van deze gemeentelijke overlegcommissie. Doel is advies uit te brengen aan de wethouder(s) inzake gewenste verbeteringen in de gemeentelijke opvang en begeleiding aan mensen met schulden. Naast professionele organisaties als DIVA, Careyn en de Gemeente Delft nemen ook Humanitas en wij deel aan dit overleg. Het ligt in de bedoeling in april 2012 een advies gereed te hebben.

### **HUMANITAS**

Door de voorzitter werd overleg gepleegd met HUMANITAS om waar mogelijk activiteiten te coördineren en als vrijwilligersorganisaties een duidelijker eenheid te vormen tegenover de Gemeente Delft. Het ligt in de verwachting, dat dit overleg in 2012 concrete resultaten zal gaan afwerpen.

### **IDB**

Namens het Interkerkelijk Sociaal Fonds maakt de voorzitter deel uit van het Interkerkelijk Diaconaal Overleg. Dit platform, dat werkt onder de paraplu van de 23

Raad van Kerken coördineert waar mogelijk diaconale activiteiten en is ook betrokken bij de oprichting van het Interkerkelijk Diaconaal Centrum in Delft in januari 2012.

#### *Café De Soos,*

Café de Soos heeft op 4 november 2011 de laatste bijeenkomst gehad. Eveline van de Kamp, die coördinator was, is er op die datum mee gestopt. Zij gaat de mantelzorg in Delft coördineren en het ziet er niet naar uit, dat iemand anders dat gaat voortzetten. De bijeenkomsten van het PACT tegen de ARMOEDE zijn ook een beetje een dubbel van Café de Soos. Het is dus ook een logische gang van zaken, dat deze bijeenkomsten niet worden voortgezet. De bijeenkomsten hadden een informatief karakter, waarbij het de opzet was, dat mensen uit diverse organisaties elkaar informeel konden ontmoeten.

#### *Stadsradio Delft*

*Interview met Gerrit Kadijk op 25 april 2011*

#### *Stichting Christelijke Schuldhulppreventie en project “Doe het Samen”:*

Op 2 december 2010 zijn alle kerken en kerkelijke organisaties door Stichting Christelijke Schuldhulppreventie (SCS) uitgenodigd namens wethouder Bolten. SCS is ook één van de landelijke koepelorganisaties die subsidie heeft gekregen in het kader van de motie Ortega-Martijn van de wet Gemeentelijke Schuldhulpverlening. SCS heeft een project “Doe het samen!” dat samenwerking tussen kerken en lokale overheden beoogt. Verder richt het project zich vooral op preventie, d.w.z. dat diakenen en leden van kerken cursussen worden aangeboden waarin de nadruk ligt op het signaleren van schuldenproblematiek. Het aanbod van dit project is besproken met het Interkerkelijk Diaconaal Beraad (IDB). Aangezien dit project gericht is op preventie van schulden past dit niet direct bij de huidige werkzaamheden van het ISF. Het IDB heeft als koepelorganisatie “Doe het samen” onder de aandacht van haar lidkerken gebracht omdat een plaatselijke kerk de beste plek lijkt voor dit project. In 2011 is het project niet gestart.



## 7. Financieel jaarverslag en debiteurenbeheer

### 7.0 Inleiding

In dit hoofdstuk wordt het financieel verslag over boekjaar 2011 gepresenteerd met een begroting voor 2012. Uit het overzicht blijkt, wat al was aangekondigd: De voorgaande jaren kunnen als “vette jaren” worden gezien. In overeenstemming met het advies van droomduider Jozef aan de farao, heeft het ISF in die jaren voorraden aangelegd. Zozeer, dat sommige leden zich afvroegen, of dat wel passend was. Na het overgangsjaar 2010 zijn nu echt de “magere jaren” aangebroken. Het is goed, dat we reserves hebben opgebouwd. Het is zelfs aannemelijk, dat ze te kort schieten om het ISF de komende jaren op “eigen kracht” door te laten komen: Het eigen vermogen neemt fors af, maar de liquiditeit daalt werkelijk dramatisch!

Voor 2012 is de verwachting dat de toegenomen hulpvraag hoog zal blijven.

### 7.1 Rekening van baten en lasten over 2011

Baten		Begroting	Realisatie	Lasten		Begroting	Realisatie
1	Structurele bijdragen kerken	10000	11377.24	1	Giften	12000.00	14370.44
2	Toezegging 2011	0.00	613.00	2	Dotatie voorz. computer	0.00	0.00
3	Meer dan toegezegd 2010		435.60	3			
4	Incidentele bijdragen kerken		250.00	4			
5	Vergoeding Onkosten		0.00	5	Diverse kosten	1500.00	1183.49
6	Bijdragen Overigen	500.00	1251.00	6	Dotatie voorz. Leningen	3500.00	5199.89
7				7			
8	Rente	500.00	780.30	8	Deurw aarderskosten	500.00	104.14
9	Bijz. Baten	500.00	1151.57	9	Teamkosten ISF	1250.00	107.45
10	Subsidie SHM		10899.06	10	Dotatie voorz. SHM	250.00	10899.06
11				11			
11				11			
12	Resultaat	7500.00	5106.70	12			
13				13			
14	Totaal	19000.00	31864.47	14	Totaal	19000.00	31864.47

Uitleg bij de tabel:

De bijdragen van de kerken (leden) zijn hoger dan begroot (toegezegd). De nood van het ISF raakt al bekend. Twee leden hadden bij het sluiten van het boekjaar hun bijdrage nog niet voldaan. De ontvangen rente is hoger dan begroot. Dat hangt samen met de overstap naar een andere spaarrekening, waardoor tussentijds rente is uitgekeerd. Dat krijgt zijn weerslag op de te ontvangen rente in 2012.

## 7.2 Balans per ultimo 2011

	<b>Activa</b>	<b>01-01-11</b>	<b>31-12-11</b>		<b>Passiva</b>	<b>01-01-11</b>	<b>31-12-11</b>
1	Computer	0	0	1	Eigen vermogen	45418	40311
2	Uitstaande leningen	16961	37154	2	Voorziening leningen	8481	12385
3	Liquide middelen	47061	19879	3	Voorziening computer	1227	1227
4	Toegezegde bijdragen	4103	613	4	Voorziening SHM	13000	4842
5	Debiteuren	0	2639	5	Crediteuren	0	1521
6				6			
7	Totaal	68125	60285	7		68125	60285

Uitleg bij de tabel:

De liquide middelen zijn zorgwekkend afgenomen: met € 27.181.  
 Hoewel dat aan de ernst van de zaak niet afdoet, moet vermeld worden, dat dat deels het gevolg is van de geormerkte SHM-gelden. Als we die buiten beschouwing laten, wordt het  
 per 01.01.2011: € 47060-13000=34060  
 per 31.12.2011: € 19979-4842 =15137.  
 Dat betekent een afname van € 18923. Dat is nog steeds zeer ernstig.  
 De debiteuren zijn vrijwilligers die -net als de anderen- hebben toegezegd hun vrijwilligersvergoeding als gift te retourneren.

## 7.3 Dotatie voorziening leningen

<b>Dotatie voorziening Leningen</b>			
1	33% van (uitstaande leningen)	37154	12385
2			
3	Beginstand (50% van uitstaand)	8481	
4	Afgeboekt	1296	
5	Restant		7185
6			
7	Dotatie voorziening leningen		5200

Uitleg bij de tabel:

Tot nu toe hield het ISF een voorziening in stand voor verlies vanwege insolvente debiteuren van 50% van het totaal aan uitstaande leningen. Dat stamt uit de tijd waarin niet gelet werd op de aflossingscapaciteit van de debiteur. Daar wordt nu wel op gelet. Er wordt ook goed terugbetaald, in belangrijke mate doordat uitkeringverstrekkers vaak op de uitkering inhouden en direct aan het ISF betalen. Daarnaast geldt voor enkele grote leningen, dat het geld deels door anderen is verstrekt. Het ISF treedt voor

die anderen als kassier op, maar het risico dragen die anderen zelf. Al met al lijkt het een reëler beeld geven, als de hoogte van de Voorziening wordt teruggebracht tot 33% van de uitstaande leningen. Realiter verandert dat niets. Maar op papier heeft dat een gunstig effect op het Eigen Vermogen (BP1). Zonder deze wijziging zou dat € 6192 lager uitvallen.

#### 7.4 Voorziening SHM

<b>Voorziening SHM</b>			
1	Stand 01.01.2011	13000	
2	Dotatie	10899	
3	Personele lasten	-16000	
4	Overige lasten	-3057	
5			
6	Stand 31.12.2011	4842	

Uitleg bij de tabel:

In het eerste jaar van het SHM-project werden de kosten gedragen door een landelijke organisatie. Voor de start van het project en het boekjaar hadden die al € 13000 gestuurd. In de loop van het jaar hebben ze nog € 10151 gestuurd. Daarnaast mocht € 748 van de gemeente die het ISF nog beheerde, gebruikt worden voor VOG's (Verklaringen Omtrent het Gedrag). Personele kosten zijn de kosten voor de projectleider die deeltijdontslag heeft genomen bij zijn werkgever.

#### 7.5 Samenvatting rekening en balans 2011

<b>Samenvatting Rekening en Balans 2011</b>		
1	Verstreckte leningen	41575.95
2	Verstreckte giften	14370.44
3	Ontvangen aflossingen	20087.11
4	Afboekingen leningen	1295.75
5	Toename uitstaande leningen	20193.09
6	Toename liquiditeit	27181.81
7	Resultaat	-5106.70

Uitleg bij de tabel:

Er is dus € 41576 aan leningen verstrekt! In 2010 was dat € 15723 en daarvoor nog minder! Met het toenemen van de uitstaande Leningen neemt ook het maandelijks bedrag aan binnenkomende aflossingen toe. De uitstroom is echter nog duidelijk groter dan de instroom.

## 7.6 *Giften*

	<b>Giften</b>	<b>Aantal</b>
	<b>2011</b>	
1	0,01-10,00	45
2	10,01-25,00	68
3	25,01-50,00	134
4	50,01-100,00	104
5	100,01-250,00	2
6	Totaal	353

Deze tabel spreekt grotendeels voor zich. Giften boven € 250 komen niet voor.

## 7.7 *Begroting 2012*

	<b>Baten</b>				<b>Lasten</b>		
1	Structurele bijdragen kerken	12000		1	Giften	15000	
2	Incidentele bijdragen kerken	0		2	Dotatie voorz. computer	0	
3	Vergoeding Onkosten	0		3	Diverse onkosten	1000	
4	Bijdragen Overigen	0		4	Dotatie voorz. Leningen	3500	
5	Rente	300		5	Deurw aarderskosten	500	
6	Bijz. Baten	700		6	Teamkosten ISF	500	
7				7	Dotatie voorziening SHM	0	
8				8			
9	Resultaat	7500		9			
10				10			
11	Totaal	20500		11	Totaal	20500	

Uitleg bij de tabel:

Er wordt een verlies begroot van € 7500. Ook is er te zien dat er een opwaartse druk op de post Giften is. Meer dan voorheen echter, probeert men noodsituaties met Leningen te verhelpen. Daarnaast wordt gezocht naar een werkbare weg om de Giften voor vervanging van identiteitspapieren van de gemeente terug te krijgen.

Anton J.M.G. Spee, penningmeester.

## 7.8 *Debiteurenbeheer*

Dit jaar verstrekte het ISF 126 renteloze leningen. Dat is bijna drie keer zoveel als vorig jaar. De stijging wordt vooral verklaard door de grote toename van het aantal bezoekers. Eind 2011 stonden er -met de nog openstaande leningen van vorige jaren- nog 126 leningen uit voor een totaalbedrag van € 37154,45. (Eind 2009 stonden er totaal nog 59 leningen uit met een totaal bedrag van rond de 17000,- )

De leningen zijn -op een enkele zeer hoge uitzondering na- maximaal € 750,- per persoon. Wanneer veel grotere bedragen nodig zijn wordt er gezocht naar alternatieven, bijvoorbeeld via de Stichting Urgente Noden van de gemeente Delft. Er is intensief contact tussen het ISF en diverse andere vormen van hulpverlening betreffende cliënten en de beste oplossing voor hun situatie. Met de cliënten worden duidelijke afspraken gemaakt betreffende de aflossingsbedragen en termijnen. Wanneer cliënten een uitkering hebben of in budgetbegeleiding zijn, tekenen ze bij het afsluiten van de lening tevens een machtiging om het af te lossen bedrag maandelijks automatisch in te houden van hun budget en te laten overmaken door de instantie aan het ISF.

Cliënten die om welke reden dan ook te kort schieten in de aflossing worden door ons thuis bezocht met een aanmaningsbrief: tot maximaal drie keer. Op deze manier kunnen we informatie krijgen om welke reden er (nog) niet afgelost wordt. Deze bezoeken leiden regelmatig alsnog tot aflossing, soms tot doorverwijzing naar (schuld) hulpverlening, soms tot uitstel van betaling in verband met (tijdelijke) problematiek of tot het inzetten van Persoonlijke Budgetbegeleiding of tot een zoektocht naar het nieuwe adres na een verhuizing. Cliënten die niet aflossen en met wie daarover geen regeling is getroffen worden na 3 aanmaningen overgedragen aan de deurwaarder. Het gezag van de deurwaarder levert regelmatig alsnog een afbetaling op of dwingt cliënten zich te melden bij de hulpverlening.

Voor het jaar 2011 hebben we ruim €1200,- moeten afschrijven aan leningen die niet afbetaald werden omdat mensen zoek waren of in de schuldsanering terecht kwamen of om andere redenen niet meer betaalden. Dit bedrag wordt uiteindelijk nog minder door nabetalings via de deurwaarder en zal dus feitelijk op een bedrag tussen de €500,- en € 1000,- uitkomen. Dat is voor het tweede opeenvolgende jaar een lage afboeking, mede door onze goede samenwerking met het Klanten Contact Centrum en de Financiële Winkel. Door de grote toename van het aantal leningen zal dit bedrag de komende jaren waarschijnlijk (veel?) hoger worden. Voor de cliënten is de lening vaak net de tussenstap waardoor andere problemen opgelost kunnen worden. Veel cliënten zijn ons dan ook zeer dankbaar en melden vaak: wat fantastisch dat de kerken dit voor ons willen doen. (Deze de week nog een client: “dankzij jullie OV kaart heb ik nu een baan!”) Aan de andere kant blijven wij kritisch: in onze verslagen wordt vermeld of leningen afgelost zijn en op welke manier, zodat mensen die misbruik gemaakt hebben van de mogelijkheden die wij hen bieden een volgende keer niet zomaar meer geholpen worden.

## Lijst van afkortingen

ANBI	Algemeen Nut Beogende Instelling
AOW	Algemene Ouderdomswet
BAW	Bijzondere Aandacht Woonproblematiek
BWD	(stichting) Breed Welzijn Delft
CJIB	Centraal Juridisch Incasso Bureau
CWI	Centrum voor Werk en Inkomen
DUIT	Delfts Uitkering Informatie Team
EG	Europese Gemeenschap
GGZ	Geestelijke Gezondheidszorg
IDB	Interkerkelijk Diaconaal Beraad
IND	Immigratie en Naturalisatie Dienst
ISF	Interkerkelijk Sociaal Fonds
ISR	Instituut Sociaal Raadsliden
MBO	Middelbare Beroeps Opleiding
Nibud	Nationaal Instituut voor Budgetvoorlichting
PCI	Parochiële Caritas Instelling
PBB	Persoonlijke Budget Begeleiding
PBB'er	Persoonlijk Budget Begeleider
SCP	Sociaal en Cultureel Planbureau
SHM	Schuldhulpmaatje
SNVD	Stichting Noodopvang Vluchtelingen Delft
STOED	Stichting onder één dak
SUN	Stichting Urgente Noden Delft e.o.
UWV	Uitkeringsinstantie Werknemers Verzekeringen
WIZ	Werk, Inkomen, Zorg (afdeling v/d Gemeente Delft)
WMO	Wet Maatschappelijke Ondersteuning
WSNP	Wet Schuldsanering Natuurlijke Personen
WWB	Wet Werk en Bijstand

Interkerkelijk Sociaal Fonds  
Hugo de Grootstraat 10  
2613 TV Delft  
mobiel 06 - 46 73 05 42  
Email: [info@isfdelft.nl](mailto:info@isfdelft.nl)  
Internet: [www.isfdelft.nl](http://www.isfdelft.nl)

ING bank 6.72.91.43  
t.n.v. Interkerkelijk Sociaal Fonds te Delft  
Het ISF is sinds 01-01-2008 als ANBI geregistreerd



