

Interkerkelijk Sociaal Fonds

Jaarverslag **2007**



Hugo de Grootstraat 10, 2613 TV Delft

WAT IS HET ISF?

Het ISF (Interkerkelijk Sociaal Fonds) is een samenwerkingsverband van bijna alle kerken / geloofsgemeenschappen in Delft Sinds juni 2005 is ook de Sultan Ahmed Moskee lid. Het ISF bestaat in de huidige vorm sinds 1994 en is opgericht om financiële steun te verlenen aan in Delft wonende personen, die in dringende geldnood verkeren en niet (meer) voldoende geholpen kunnen worden door uitkeringsinstanties of door fondsen van hun eigen geloofsgemeenschap. Het ISF verleent steun in de vorm van renteloze leningen en/of giften. De financiële mogelijkheden van het ISF zijn echter beperkt waardoor niet altijd aan de financiële behoefte kan worden voldaan.

Elke dinsdagmiddag wordt door twee spreekuurhouders van 14.00-16.00 uur spreekuur gehouden op het adres Hugo de Grootstraat 10. In de afgelopen jaren bezochten ca 120 cliënten het spreekuur. In deze gesprekken wordt veel aandacht besteed aan het doorverwijzen naar en het bemiddelen tussen de cliënt en de verschillende instanties.

Zo heeft het ISF gedurende de afgelopen jaren veel mensen kunnen helpen. De problemen waarmee men op het spreekuur komt, zijn van zeer uiteenlopende aard. Te noemen valt: schulden, dakloosheid, (dreigende) huisuitzetting, afsluiting van gas en elektra, (te) lang wachten op een uitkering enz.

De financiële middelen van het ISF zijn bijna geheel afkomstig van de deelnemende geloofsgemeenschappen. Helaas heeft de ervaring geleerd dat de armoede in Delft nog steeds aanwezig is en de verwachting is dat deze situatie de komende jaren niet drastisch zal veranderen.

GIFTEN ZIJN DAN OOK BIJZONDER WELKOM!!

Het ISF heeft per 1 januari 2008 de ANBI status.
Uw giften zijn aftrekbaar voor de inkomstenbelasting

Inhoudsopgave

1. Voorwoord
2. Statistische gegevens
3. Problematiek cliënten
4. Conclusies uit de tabellen en toelichting beleid ISF
5. Gevoerd overleg, contacten en activiteiten
 - 5.1 Gesprek met de wethouder
 - 5.2 Breed Overleg
 - 5.3 Gesprekken met diverse instanties
 - 5.4 Verdere contacten
 - 5.5 Activiteiten
6. Persoonlijke Budget Begeleiding
7. Financiën en debiteurenbeheer
 - 7.1 Financieel jaarverslag 2007 en begroting 2008
 - 7.2 Verslag Kascommissie
 - 7.3 Debiteurenbeheer
8. Bestuurlijke zaken
 - 8.1 Leden samenwerkingsverband ISF
 - 8.2 Ledenvergadering d.d. 26-04-07
 - 8.3 Stuurgroep Arme Kant van Delft
 - 8.4 Aandachtspunten voor 2008
 - 8.5 Samenstelling bestuur
 - 8.6 Rooster van aftreden
 - 8.7 Diversen
9. Tot slot

Uit de Praktijk

Lijst van afkortingen

1. Voorwoord van de voorzitter

[A] Van de scheidende voorzitter

In september organiseerde de Gemeente Delft de werkconferentie *Samenwerken tegen de armoede* en werd de nota *Rondkomen van weinig* gepresenteerd. Het ISF was natuurlijk vertegenwoordigd en tekende met vele andere instanties het door wethouder mevrouw S. Bolten gelanceerde *Pact tegen Armoede Delft*. Met het ondertekenen van dit pact geven de ondertekenaars aan dat zij *intensief* gaan samenwerken bij het bestrijden van armoede en sociale uitsluiting in Delft. Dat het ISF geen moment aarzelde zijn handtekening te plaatsen, lag voor de hand. Immers al sinds de oprichting in 1994 zijn de activiteiten, naast het verstrekken van (renteloze) leningen en/of kleine giften (zogenaamd leefgeld) steeds meer en in toenemende mate gericht om *samen* met de betreffende professionele hulpverleningsinstanties een oplossing te vinden voor de problemen van de cliënten.

Het ISF is ingenomen met het voornemen van de wethouder het gebruik van inkomensondersteunende voorzieningen te vergroten door zoveel mogelijk belemmeringen weg te nemen en de doelgroep te vergroten. Het bestuur hoopt dat dit voornemen vooral ten goede komt aan de eenoudergezinnen, niet-westerse allochtonen en huishoudens die leven van een uitkering (anders dan pensioen) omdat deze (nog steeds!!) de belangrijkste risicogroepen zijn voor armoede volgens de *Armoedemonitor 2007* van het Sociaal Cultureel Planbureau. Bij het opsporen van die belemmeringen wil het ISF zijn ervaringen graag delen met de gemeente. De jaarverslagen van de afgelopen jaren zijn hiervan al een duidelijk voorbeeld. Vooral naar het meer zichtbaar maken voor de gebruikers van deze regelingen wordt uitgekeken. Naar de mening van het ISF bestaat hieraan grote behoefte, omdat de ervaring leert dat - ook anno 2007 - veel cliënten zich in een doolhof wanen bij een oriëntatie op de voorliggende (bijstands)voorzieningen. Het ISF zal deze informatie uitgebreid doorgeven aan zijn cliënten.

In het verslag van de secretaris wordt naast de tabellen met interessante informatie, nader ingegaan op de problemen die de spreekuurhouders tegenkwamen en hoe hiermee is omgegaan. Het wekelijkse spreekuur ziet het bestuur nog steeds als de kernactiviteit van het ISF. Het kennismaken van hoe het ISF heeft kunnen helpen en adviseren is niet alleen interessant, maar ook van belang en leerzaam voor met name onze diaconale achterban: dat ook zij de weg naar het ISF voor raad en advies steeds meer mogen vinden. Verder

wordt verslag gedaan van het overleg met de betrokken wethouder, gemeentelijke en andere hulpverlenende instanties.

Over de financiën wordt u nader geïnformeerd in de verslagen van de penningmeester en van de debiteurenbeheerder. Hier kunt u onder meer lezen dat het bedrag aan uitstaande leningen in de periode 2003-2007, drastisch is gedaald van € 36160 naar € 10854, verdeeld over nog 34 uitstaande leningen. De financiële positie van het ISF is dan ook goed.

In hoofdstuk 6 wordt gerapporteerd over het Project Persoonlijke Budget Begeleiding (PBB) In 2007 is een zevental cliënten gedurende 4 - 12 maanden door 7 vrijwilligers begeleid. Het bestuur heeft veel waardering en bewondering voor de getoonde inzet. Een “stadsbrede” opzet en aanpak, samen met Humanitas, zoals die het bestuur voor ogen stond, is helaas voorlopig niet haalbaar. De evaluatie heeft geleerd dat het project op het huidige niveau eigenlijk niet haalbaar en te ambitieus is vanwege het grote tijdsbeslag voor de vrijwilligers. Nadere bezinning, beraad en overleg zijn nodig. Omdat het bestuur de opgedane ervaring niet onbenut wil laten, zal op een kleinschalige manier en in incidentele gevallen nog hulp worden geboden.

Het jaarverslag wordt aan een groot aantal instanties en personen toegezonden, waaronder de politieke partijen in Delft. Helaas heeft het bestuur moeten constateren dat geen enkele partij heeft gereageerd op de inhoud van het jaarverslag 2006, ondanks enkele specifieke vragen, die vermeld waren in de begeleidende brief. Het bestuur betreurt dit ten zeerste.

Van de studentenpastor Hans van Drongelen ontving het bestuur een spontane, persoonlijke bijdrage over de belevenissen bij zijn zoektocht langs diverse instanties om hulp voor een Indonesische student die in grote financiële nood was geraakt en hoe hij die als “buitenstaander” heeft ervaren. Uiteindelijk lukte het via de bemiddeling van het ISF. Indien mogelijk wil het bestuur proberen jaarlijks een dergelijke casus op te nemen in het jaarverslag.

Vanaf 01-01-08 zal Martin de Jong mij opvolgen als voorzitter. Ik wens de nieuwe voorzitter, de andere bestuursleden en de spreekuurhouders veel wijsheid toe bij de vele werkzaamheden die van hen gevraagd worden en bij het vinden van een goede balans in het wekelijks terugkerende spanningsveld tussen barmhartigheid en zakelijkheid.

Reitze P. Sybesma

[B] Van de (nieuwe) voorzitter

Als aanvulling op de woorden van de scheidende voorzitter Reitze Sybesma wil ik ook iets aan zijn inleiding toevoegen. Allereerst wil het bestuur hem bedanken voor de grote betrokkenheid en inzet waarmee hij als voorzitter het ISF heeft gediend. Het bestuur van het ISF zal zijn inbreng missen. Tijdens een informeel afscheidsetentje heeft hij van een bestuurslid van het ISF een zelfgemaakte stenen uil gekregen, het symbool van wijsheid. Het gebaar geeft goed aan wat hij voor het ISF heeft betekend.

Zoals uit de jaarcijfers van dit jaarverslag blijkt heeft het ISF door een strak (maar toch humaan) financieel beleid een goede en gezonde financiële positie opgebouwd. Hierdoor is de mogelijkheid ontstaan om eventuele tegenvallers op te vangen en in te spelen als er door specifieke noden vaker een beroep op het ISF wordt gedaan. Het ISF wil zich blijven richten op de hulp aan mensen in noodsituaties en zal alert blijven reageren op veranderingen in de hulpdienstverlening. Dit zou kunnen betekenen dat het ISF zich actiever gaat opstellen, waardoor mensen in specifieke noodsituaties de weg naar het ISF gemakkelijker kunnen vinden. Het ISF als Interkerkelijke Organisatie wil, namens de geloofsgemeenschappen, zich ook in de toekomst beschikbaar blijven stellen voor hen die in de Delftse samenleving in de verdrukking zijn gekomen. Daarnaast wil het ISF de bij het bestuur en spreekuurhouders aanwezige kennis gaarne blijven inzetten bij ondersteuning van en advisering voor diaconale activiteiten. Ook zou het ISF - meer dan tot nu toe - als vraagbaak kunnen dienen voor diaconen en diaconale medewerkers bij het oplossen van problemen die zij in de praktijk tegenkomen en eventueel bemiddelen tussen instanties en diaconieën.

Het werk wordt gedaan door vrijwilligers die met veel inzet en visie de werkzaamheden verrichten als bestuurslid en/of spreekuurhouder. Dit zou echter niet kunnen worden verwezenlijkt als de leden (geloofsgemeenschappen) dit werk niet van harte zouden ondersteunen. Het bestuur is dan ook bijzonder blij te kunnen blijven rekenen op hun materiële en immateriële ondersteuning. Samenwerking in het zoeken naar middelen in de vorm van geld en geschikte vrijwilligers is in de toekomst van het grootste belang om het werk van het ISF te continueren.

Martin de Jong

2. *Statistische gegevens*

Buiten de 5 Koppelingswetcliënten vonden dit jaar 115 cliënten de weg naar het Fonds. Op ieder spreekuur kwamen er cliënten en slechts een keer waren dat er twee, nl de laatste dinsdag van oktober. Het is interessant te kijken naar de cliëntenaantallen over de afgelopen 7 jaar.

Tabel 1 Aantal cliënten

2000	83
2001	84
2002	120
2003	155
2004	159
2005	147
2006	108
2007	120

Tabel 2 Aantallen bezoekers per maand over de jaren 2005 - 2007

	2005	2006	2007
Januari	20	21	23
Februari	20	19	26
Maart	27	18	32
Kwartaal 1	67	58	81
April	23	15	22
Mei	21	24	33
Juni	20	19	23
Kwartaal 2	64	58	78
Juli	35	14	30
Augustus	39	17	29
September	33	21	23
Kwartaal 3	107	52	82
Oktober	28	17	23
November	22	21	22
December	18	20	15
Kwartaal 4	68	58	60
Totaal	306	226	301

NB. 1

In december 2007 is wegens de feestdagen 1 spreekuur uitgevallen

NB. 2

Het aantal bezoekers is niet gelijk aan het aantal cliënten. Sommige cliënten kwamen meer keren op het spreekuur, ook al omdat geld voor levensonderhoud per week werd verstrekt en cliënten enkele weken achtereen daarvoor een klein bedrag kregen, vergezeld van een formulier voor de Voedselbank.

Tabel 3 Herkomst cliënten naar postale wijken

Postcode	Aantal cliënten		
	2005	2006	2007
2611	5	7	5
2612	16	6	11
2613	10	11	10
2614	11	8	7
2622	4	3	2
2623	1	1	2
2624	28	17	13
2625	29	17	29
2627	1	0	0
2628	6	10	4
2629	1	0	0
dakloos	14	14	19

De overige cliënten kwamen niet uit Delft of van hen was de postcode niet bekend.

In tegenstelling tot voorgaande jaren vonden dit jaar meer daklozen de weg naar het fonds. De meeste cliënten komen nog steeds uit de wijk Buitenhof (postcode 2625). Bij de cliënten zaten veel allochtonen en zoals uit veel landelijke onderzoeken blijkt, behoort een groot aantal van hen tot de lager betaalde groepen. Bovendien heeft nog steeds een aantal allochtonen moeite met de vele regels die de Nederlandse samenleving kent. Uit de Armoedenota, gemaakt op verzoek van de gemeente Delft en gepresenteerd tijdens de Armoedeconferentie in september, blijkt eveneens dat de wijken Voorhof en Buitenhof de grootste aantallen personen/gezinnen tellen op of rond de armoedegrens.

Herkomst cliënten

In tabel 4 zijn de oorspronkelijke landen van herkomst van de cliënten weergegeven. Het merendeel van deze cliënten had overigens de Nederlandse nationaliteit. Deze tabel is opgenomen om aan te tonen dat mensen uit diverse windstreken in de problemen kunnen komen. Ook om hen dienen de kerken zich te bekommeren en hen zich thuis te laten voelen in ons land.

Tabel 4 Herkomst cliënten

	2005	2006	2007
Afrika	31	24	25
Azië	26	25	18
Amerika	25	14	16
Europa	61	44	62

Van 3 cliënten was het land van herkomst onbekend. Het aantal Nederlanders onder de hulpvragenden is 53, dus ongeveer op het niveau van 2005.

Zij maakten ongeveer de helft van het cliëntenbestand uit. Dit jaar kwamen ook mensen uit de nieuwe EU-gebieden naar het fonds en wel uit Bulgarije en Roemenië. De familie uit Bulgarije kon niet door het fonds geholpen worden.

Verwijzers naar het Fonds

Niet alle cliënten komen op eigen gelegenheid naar het Fonds. Een aantal van hen wordt naar het Fonds verwezen. Zie tabel 5.

Tabel 5 Verwijzers naar het ISF

Verwijzers	2005	2006	2007
BAW/Meldpunt Bezorgd	2	-	2
Bezoekvrouw*	-	-	1
Budgetwinkel	17	15	1
Bureau inburgering	2	1	1
Careyn	-	-	2
Cliënt	4	3	4
Diaken/Pastor/PCI	3	5	5
DUIT		3	2
Fiscale/jur. dienstverlening	1	2	2
Formulierenbrigade	-	-	1
Gespecialiseerde Maatzorg	-	1	4
GGZ	2	1	1
ISR	11	9	8
Kennis/vriend(in)	3	3	5
Komitee Vrouwen	3	-	-
Maatsch. Werk/Kwadraad	7	2	5
Marokaanse Moskee	-	-	1
PBB	-	-	2
Perspektief	3	5	6
Prime	-	-	2
Somalische vereniging	2	1	-
St. Schroeder v/d Kolk	-	1	-
St. Kwadraad	-	-	4
St. Onder één dak (STOED)	1	1	8
St. Ouderenwerk	1	-	1
STUNT	-	-	4
SNVD	2	5	3
Taalplus	-	1	-
Vluchtelingenwerk*	-	-	4
Voedselbank	1	4	1
WIZ	4	3	2
Onbekend	78	42	38
Totaal	147	108	120

*onderdeel van Breed Welzijn Delft

In tegenstelling tot vorig jaar heeft de Budgetwinkel dit jaar slechts éénmaal een cliënt verwezen, St. PerspeKtief daarentegen - een fusie van de stichtingen Jeroen, Over de Brug, Ricardis, Maatschappelijke Opvang en Woonbegeleiding - verwees ongeveer evenveel cliënten als vorig jaar. Ook het maatschappelijk werk van de stichting Kwadraad wist dit jaar de weg naar het fonds te vinden.

Verwijzingen door het ISF

Ook dit jaar hebben de spreekuurhouders cliënten de weg gewezen naar andere instanties en hulpverleningsinstellingen, zoals blijkt uit tabel 6.

Tabel 6 Doorverwijzingen

Verwezen naar	2005	2006	2007
Advocaat/Belastingadviesbureau	-	3	2
Budgetwinkel	1	1	-
Bureau voor Rechtshulp	-	1	1
CWI	1	1	-
DUIT	-	1	1
Fondsen	-	1	1
Formulierenbrigade	-	-	1
ISR	1	1	1
Gemeentelijke Kredietbank	1	-	1
Maatsch. Werk (st. Kwadraad)	-	-	1
Meldpunt Bezorgd	1	4	4
Morgenstondgemeente	-	1	-
PBB	-	3	-
St. Leergeld	-	1	-
St. PerspeKtief*	-	8	8**
St. Noodopvang Vluchtelingen Delft	1	1	-
SVD/ afd. Vluchtelingenwerk BWD	-	2	1
STUNT	-	-	1
UWV	-	1	-
Voedselbank Delft	17	7	8
WIZ	-	1	-
Totaal	23	38	31

* PerspeKtief is een fusie van de stichtingen Jeroen, Maatschappelijke Opvang, Over de Brug, nachtlogies, Ricardis en Woonbegeleiding.

** De verwijzingen naar het nachtsiel van PerspeKtief zijn hierin eveneens opgenomen.

In de meeste gevallen bleken cliënten overigens bij diverse hulpverleningsinstanties bekend c.q. in behandeling te zijn.

NB. Soms werden cliënten geholpen met wat leefgeld én verwijzing naar andere instanties zoals uit bovenstaande tabel blijkt. Soms werd alleen verwezen naar die instanties.

Waarom soms geen hulp geboden kan worden

Helaas kon niet in alle gevallen financiële hulp worden geboden. Soms is verwijzing naar andere instellingen wel mogelijk. De meest trieste situatie in de ogen van het bestuur is dat geen financiële hulp verleend kan worden bij een te hoge schuldenlast. Wel wordt geprobeerd de betreffende cliënt er van te overtuigen dat deze zich zou moeten wenden tot de Budgetwinkel om orde op zaken te stellen. In een enkel geval blijkt echter dat ook de Budgetwinkel niet kan helpen, omdat cliënt bepaalde afspraken meent niet te kunnen nakomen. In tabel 7 wordt hierop nader ingegaan.

Tabel 7 Redenen weigering hulp

Reden	2005	2006	2007
Te hoge schuldenlast	9	4	5
Woont niet in Delft	3	5	1
Illegaal	-	-	7
Geen structurele hulp	3	2	4
Geen dringende noodzaak	5	-	2
Voorliggende voorziening	2	-	2
Cliënt weigert aangeboden hulp	-	3	2
Gevraagde hulp voor ISF te hoog	-	-	1
Geen zaak voor ISF	-	2	-
Geen hulp voor fraude	1	-	1
ISF is geen kredietbank	-	1	2
Geen inzicht in schulden	-	-	2
Geen hulp voor ondersteuning familie buitenland	-	1	-

3. Problematiek cliënten

De belangrijkste redenen om aan te kloppen bij het Fonds zijn in tabel 8 weergegeven. Aan enkele van de in deze statistiek vermelde zaken zal nader aandacht worden besteed. Voor een aantal cliënten geldt meer dan een van de hieronder vermelde problemen.

Tabel 8 Redenen aanvraag hulp

	2005	2006	2007
Begraveniskosten	1	1	-
Bezoek familie buitenland	2	1	4
Beslag op inkomen/salaris	3	-	2
Boetes	-	5	5
(Bijstands)fraude	7	6	4
Bijstandskorting	-	1	3
Dakloos	-	14	14
Dreiging afsluiting energie	27	23	5
Dreigende huisuitzetting	-	-	2
Ex-gedetineerden	4	2	2
Gezinshereniging	-	2	-
Griffiekosten verzoek verblijfsvergunning	-	-	2
Huurschuld/Huisuitzetting (dreigt)	15	9	7
Huurtoeslag niet op tijd	-	2	2
Illegaal/uitgeprocedeerd	-	4	7
Kinderen weigeren betaald werk	-	-	5
Koppelingswet	-	4	4
Levensonderhoud	33	28	31
Mishandeling/verkrachting/eerwraak	2	1	4
Nachtopvang	6	3	7
Onbekend sociale zekerheid	-	1	1
Problemen uitkeringsinstanties	-	6	6
Psychiatrisch patient	5	2	9
Reiskosten gesprek IND	-	-	4
Roodstand bank	-	-	3
Schoolgeld/Boekenfonds	-	3	2
Schulden (niet gespecificeerd)	60	35	31
Schulden ex-partner	2	2	3
Uitkeringsproblemen	-	1	1
Verblijfsvergunning	5	10	4
Werkonwillig	-	-	2
Ziektekostenpremie	6	4	3

Enkele van de hierboven genoemde categorieën zullen hieronder nader worden toegelicht.

Nachtlogies

Het in 2005 ingezette beleid om zo weinig mogelijk cash te betalen is ook dit jaar voortgezet. Dit betekende dat in een aantal gevallen dakloze cliënten geholpen werden met tijdelijk onderdak. Betrokkenen kregen dan een brief mee, waarin het ISF zich garant stelde voor betaling van het nachtlogies gedurende een opgegeven aantal dagen. Achteraf werd dan door de betreffende instelling een nota ingediend, die per giro werd betaald. Uit de ingediende nota's bleek overigens dat cliënten niet altijd van het geboden aanbod gebruik gemaakt hebben.

Vluchtelingen

Verblijfsvergunning

De leges voor een verblijfsvergunning voor vreemdelingen zijn zo hoog dat vluchtelingen lang niet altijd dit door de IND opgelegde bedrag kunnen betalen. De gemeente Delft geeft hiervoor - in tegenstelling tot andere gemeenten - geen bijstand. Ook het ISF kan niet altijd helpen, omdat soms vanwege het aantal gezinsleden het bedrag te hoog is voor het fonds. Dit punt is dan ook aangekaart in het overleg met de wethouder (zie hoofdstuk 5.1)

Reiskosten

Vluchtelingen die uitgeprocedeerd zijn worden vaak voor gesprek uitgenodigd in Ter Apel. De reiskosten zijn hoog, zeker wanneer het om meer personen gaat. Het ISF kan niet beoordelen hoe kansrijk de betreffende aanvragers zijn. Het bestuur heeft er dan ook moeite mee de door de afdeling Vluchtelingenwerk van Breed Welzijn Delft doorgestuurde vluchtelingen te helpen. Het kan om behoorlijke bedragen gaan. In een geval waarbij 5 gezinsleden naar Ter Apel moesten gaan voor een gesprek betrof het een bedrag van meer dan €160,-. Er hoeft slechts een enkele reis betaald te worden, omdat de IND de terugreis - dus een overeenkomstig bedrag - blijkt te betalen. In het hier genoemde geval zijn de kosten gedeeld door BWD en ISF. Naar verluid is BWD bezig opnieuw een noodfonds voor vluchtelingen in het leven te roepen, zoals dat ook in het tijdperk voor de fusie bestond. Daar kunnen dan dergelijke verzoeken uit betaald worden

Generaal Pardon

De uitvoering van het Generaal Pardon is kennelijk onwennig en verloopt niet altijd helemaal soepel. Voor 2 van de 5 cliënten van het ISF die onder deze regeling vielen lag er bijna 3 maanden tussen de toekenning van de voorlopige verblijfsvergunning door de IND en de verkrijging van een uitkering door de gemeente Delft. In beide gevallen kreeg het ISF overigens te laat een melding van de toekenning van de vergunning.

Vrouwen

Weggelopen en bedreigde vrouwen

Dit jaar kreeg het fonds 3 maal te maken met deze problematiek. Eenmaal betrof het een met eerwraak bedreigde vrouw, die uiteindelijk met medeweten van de politie uit Delft moest vertrekken. Het ISF heeft proberen

te bemiddelen bij de schuldenproblematiek, juist omdat betrokkene niet altijd in staat was te verschijnen op een oproep van Budgetwinkel of WIZ. Uiteindelijk kon het fonds haar niet verder helpen.

Twee andere vrouwen vroegen hulp, nadat ze uit huis gezet waren of weggegaan na mishandeling. In beide gevallen betrof het vrouwen die vanuit een land buiten de Europese Unie waren getrouwd met een Nederlandse man. Ze verbleven nog te kort in Nederland om een eigen verblijfsstatus te kunnen hebben. Beiden hadden kinderen, in Nederland geboren en erkend door de man. De kinderen hebben de Nederlandse nationaliteit, de vrouwen niet. Ze hadden geen verblijfsvergunning. Geprobeerd is hen te helpen met zowel het bedrag voor de aanvraag verblijfsvergunning in het kader van gezinshereniging met hun kinderen als in een geval met huisvesting. Vluchtelingen hulp kon voor deze vrouwen niets betekenen omdat het geen vluchtelingen betrof.

Echtscheidingsproblematiek

Het valt het fonds op dat gescheiden vrouwen met schulden nogal eens de schulden van de man als een soort “boedelscheiding” hebben meegekregen. In het Nederlandse huwelijks-goederenrecht wordt meestal uitgegaan van gemeenschap van goederen. Dit betekent dat bij scheiding de helft van de schulden aan de vrouw wordt toegewezen. Indien dan de man met onbekende bestemming vertrekt, dan wel geen middelen van bestaan heeft worden schulden als huur, energie en ziektekostenverzekering verhaald op de vrouw. In een enkel geval probeerde de man het bovendien de vrouw onmogelijk te maken in het huis te leven. Zo werd van een cliënte de inboedel van het huis kort en klein geslagen. In andere landen gaat het huwelijksgoederenrecht niet - zoals in Nederland - uit van gemeenschap van goederen. Het bestuur wil bepleiten aan dit punt aandacht te laten besteden door wijziging van wetgeving op dit punt, zodat wanneer een huwelijk stuk loopt de partner die vanwege de kinderen niet weg kan niet met alle schulden van de huwelijksgemeenschap opgezadeld kan worden. Aan de fracties in de Tweede Kamer zal verzocht worden hieraan aandacht te besteden.

Identiteitskaart

Dit jaar is voor het eerst bijgehouden hoeveel personen een identiteitskaart aanvroegen en het aantal dat daadwerkelijk van het aanbod van het ISF gebruik hebben gemaakt. Het ISF verstrekt de aanvrager geen geld, maar verzoekt hem of haar de volgende dag naar het stadskantoor te komen. Een van de spreekuurhouders is daar ook en betaalt de pasfoto en het bedrag voor de kaart. De aanvrager moet wel een proces verbaal van de politie meebrengen, indien hij de kaart verloren heeft. In twee gevallen werd een id-kaart vernieuwd omdat de oude kaart nog slechts met enkele rafels bijeengehouden werd. De gemeente is dan ook altijd gevraagd een beschermhoesje te verstrekken, zodat de kaart beter beschermd wordt.

Aangevraagd	13	/	Verstrekt	10
-------------	----	---	-----------	----

Dit betekent dat 3 cliënten niet kwamen opdagen bij het Stadskantoor.

Bijstandsfraude en boetes

Ook dit jaar kwamen weer cliënten naar het fonds die niet via schuldsanering geholpen kunnen worden wegens bijstandsfraude en hoge boetes. Soms is het mogelijk een deel van een bepaald soort boetes te betalen waarbij de cliënt een lening wordt verstrekt die later wordt meegenomen in de te saneren schulden. Het restant van de boetes kan dan preferent worden meegenomen in de schuldsanering. Op deze manier heeft het fonds dit jaar enkele malen kunnen helpen schuldsanering mogelijk te maken. Het betalen van boetes op het politiebureau heeft overigens nogal wat voeten in aarde. Er kan niet worden overgemaakt, afgeraden wordt te pinnen, derhalve resteert cash betalen tot op de cent!

Onbetrouwbare schuldhelpinstelling

Enige jaren geleden bepleitte het fonds een keurmerk voor dergelijke instellingen naar aanleiding van een cliënt die al haar geld kwijt was door de “hulp” van een frauduleuze instelling. Ook dit jaar overkwam dit een cliënt. Zij had het “geluk” dat via de landsadvocaat een proces tegen deze instelling en haar bestuurder is aangespannen, zodat geprobeerd kan worden de schade voor de betreffende cliënten te beperken. Naar verluidt, heeft de regering het voornemen door wettelijke regeling dubieuze instellingen aan te pakken, een goed bericht voor mensen die worstelen met schulden.

Roodstand bank- of girorekening

Roodstand op de bank- of girorekening kan diverse oorzaken hebben.

Enkele redenen:

- plotselinge terugval in inkomen (b.v. ontslag en aanvaarding nieuwe baan met lager inkomen)
- beslaglegging op (een deel van) loon of uitkering wegens andere schulden en daardoor niet in staat zijn het opgenomen krediet tijdig in te lossen.

De bank verkeert in een machtspositie en heeft de mogelijkheid gestorte bedragen bij voorrang af te schrijven van het opgenomen krediet. Dit betekent soms dat maandenlang geen geld beschikbaar is om de vaste lasten te betalen en te leven. Wanneer betrokkene in behandeling is bij de Budgetwinkel kan deze - wanneer betrokkene door de Budgetwinkel wordt geaccepteerd - de betreffende bank verzoeken een aparte rekening te openen voor betaling van vaste lasten en leefgeld. Wanneer zaken nog niet afgehandeld zijn bij de Budgetwinkel en er dus geen inzicht is in de mogelijke afwikkeling van schulden, bestaat deze mogelijkheid niet. Soms wordt dan het fonds verzocht in te springen, maar dat is dan wel beperkt tot 3 weken leefgeld. Dit betekent dat vaste lasten niet betaald worden, zodat ook daar kosten op kosten gestapeld worden zonder dat cliënt bij machte is hier iets aan te doen. In enkele gevallen is het gelukt de situatie bij de Budgetwinkel te versnellen en hierdoor de positie van cliënten te verbeteren. Het ISF vertrouwt erop dat aan dit punt extra aandacht zal worden besteed door de Budgetwinkel en soortgelijke instanties.

4. Conclusies uit de tabellen en toelichting beleid ISF

Het is interessant tabellen met elkaar te vergelijken. Dan blijkt dat 120 cliënten (tabel 1) 301 keer (tabel 2) op het spreekuur zijn geweest. Van deze 120 cliënten kregen 57 cliënten een gift (zie onder toelichting rekening Baten en Lasten 2007) en 24 cliënten een lening (zie onder debiteurenbeheer). Drie cliënten kregen zowel een gift als een lening, zodat geconcludeerd kan worden dat 78 cliënten geholpen zijn met een financiële ondersteuning. Vijf cliënten (Koppelingswet) kregen via het ISF een uitkering van de gemeente. Uit deze opsomming blijkt dat 37 personen niet geholpen werden met financiële ondersteuning. Van deze laatste groep konden 31 personen geholpen worden met een verwijzing naar andere instanties. Overigens bleek dat enkele personen bij meer instanties (diaconieën, PCI 'en, etc.) aanklopten om financiële steun. Werd in zo'n geval bij het ISF om informatie gevraagd waarom het ISF niet hielp, dan werd uiteengezet, waarom - naar het oordeel van het fonds - steun niet zinvol of mogelijk was.

Beleid

Een aantal verwijzers is kennelijk niet goed op de hoogte van de werkwijze van het ISF. Zij vragen hulp voor cliënten, terwijl er nog een voorliggende voorziening is, ofwel gaan niet akkoord met het verzoek cliënten met de papieren op het spreekuur te laten komen of voor het afsluiten van een lening. Daarom nogmaals een uiteenzetting van het beleid van het fonds.

Het ISF is een NOODFONDS. Dit betekent dat slechts hulp wordt verstrekt, wanneer alle andere mogelijkheden zijn uitgeput en financiële hulp de mogelijkheid biedt de problemen van cliënten te helpen oplossen. Zo wordt b.v. een lening verstrekt om hierdoor cliënten de mogelijkheid te bieden in de schuldsanering te komen. Het fonds is dus geen goedkope vervanging van de Gemeentelijke Kredietbank, omdat het fonds geen rente berekent. Ook verleent het fonds geen structurele hulp noch hulp aan mensen die niet legaal in dit land verblijven of van wie de uitkering is stopgezet wegens frauduleuze handelingen. Het fonds betaalt zelden in contanten. In het algemeen worden betalingen namens cliënten gedaan aan schuldeisers per giro/bank. Slechts voor levensonderhoud wordt per week een gering bedrag verstrekt, waarbij er normaliter van wordt uitgegaan dat betrokkene ook een pakket van de Voedselbank aanvraagt. Het fonds vraagt de cliënt **altijd** naar het spreekuur te komen met de benodigde papieren. Een verzoek van een instantie namens een cliënt wordt niet in behandeling genomen, maar geldt als een extra ondersteuning van de aanvraag van cliënt. Ook stelt het fonds het - bij verwijzing door een instantie - op prijs, wanneer de verwijzer liefst tevoren schriftelijk, telefonisch of per e-mail contact legt en de situatie van cliënt uiteenzet. Een brief meegeven aan cliënt is ook een mogelijkheid. Dit alles voorkomt dat cliënten steeds opnieuw hun situatie uiteen moeten zetten.

5. Gevoerd overleg, contacten en activiteiten

5.1 Gesprek met de wethouder

Zoals ieder jaar heeft het bestuur ook dit jaar het jaarverslag aangeboden aan de verantwoordelijk wethouder en de gemeenteraadfracties. Naar aanleiding daarvan heeft er een plezierig gesprek plaats gevonden tussen de wethouder en de haar vergezellende beleidsambtenaar en het bestuur ISF. In een vorig jaarverslag werd de gemeente nog verzocht via de VNG het probleem aan te kaarten van de machtige energieleveranciers. In samenwerking met de VNG is in 2007 een convenant gesloten met de energieleveranciers betreffende energieschulden. Een soortgelijk convenant is afgesloten met het CJIB. Het voordeel van deze convenanten is, dat in een groter aantal gevallen dan voorheen cliënten in de schuldsanering kunnen worden opgenomen. Het in het vorig jaarverslag vermelde probleem dat de gemeente Delft de leges verblijfsvergunningen niet vergoedt - een aantal gemeenten doet dat wel - heeft nog steeds de aandacht van het gemeentebestuur.

5.2 Breed Overleg

De deelnemers aan dit overleg zijn de gemeente (afd. beleid WIZ), afdeling Vluchtelingenwerk van de Stichting Breed Welzijn Delft, de Stichting Noodopvang Vluchtelingen Delft en het ISF. Dit overleg heeft in het verslagjaar tweemaal plaats gevonden rond punten aangedragen door alle deelnemers aan het overleg. Aan de orde kwamen punten rond het Generaal Pardon en inburgering, zowel organisatorisch als voor wat betreft de uitvoering. Beide keren werd veel informatie verstrekt van de zijde van de gemeente zodat alle deelnemers goed op de hoogte werden gebracht van de mogelijkheden voor hun cliënten.

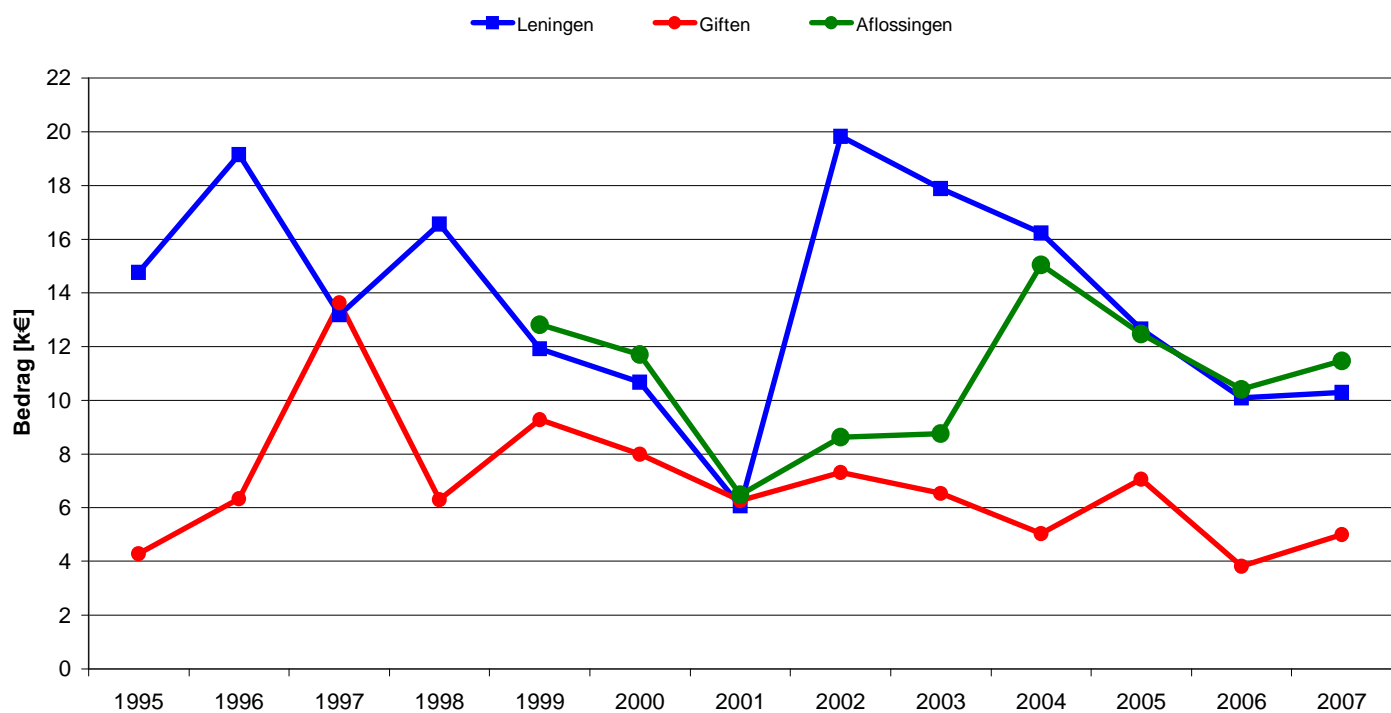
5.3 Gesprek met diverse instanties

Ook dit jaar is een aantal (lunch)gesprekken georganiseerd. In die gesprekken heeft het bestuur op informele wijze gesproken met medewerkers van ISR en Budgetwinkel, de regenten van het Weeshuis der Gereformeerden binnen Delft en de Fundatie van de Vrijvrouwe van Renswoude, stadsdiaken Hans van Bommel en het bestuur van de Voedselbank. De gesprekken waren bedoeld om met elkaar en elkaars werkwijze kennis te maken en ervaringen uit te wisselen. Deze informele gesprekken worden door zowel het bestuur als de bezoekende instellingen als waardevol ervaren.

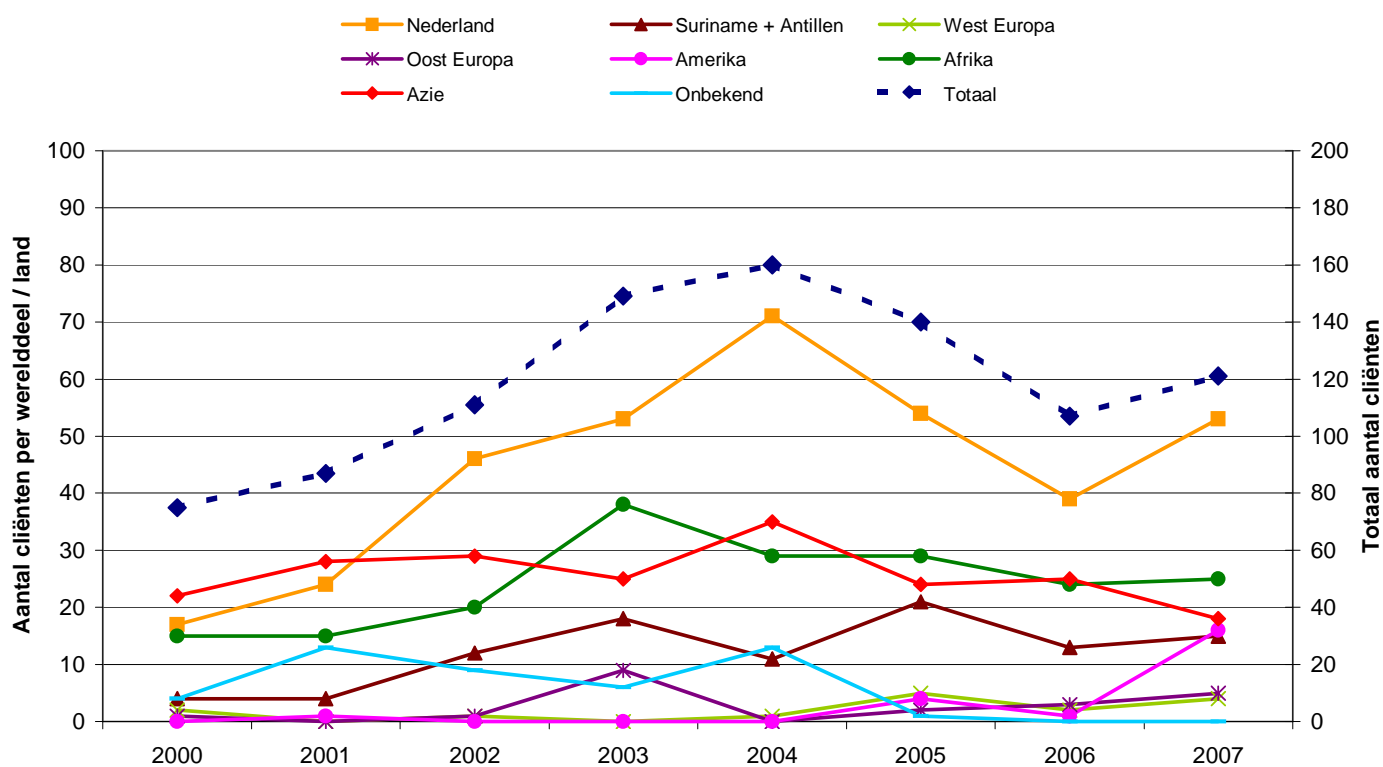
5.4 Verdere contacten

De - veelal informele - contacten met de gemeente waren ook dit jaar goed. De contacten betroffen zowel contacten met bijstandsambtenaren en de financiële afdeling van WIZ als met ambtenaren van de afdeling beleid. De contacten met de Budgetwinkel waren goed. Het bestuur is aanwezig geweest bij de door de wethouder georganiseerde Armoedeconferentie en bij de conferenties over de invoering van de WMO.

Totale omvang verstrekte leningen, giften en ontvangen aflossingen

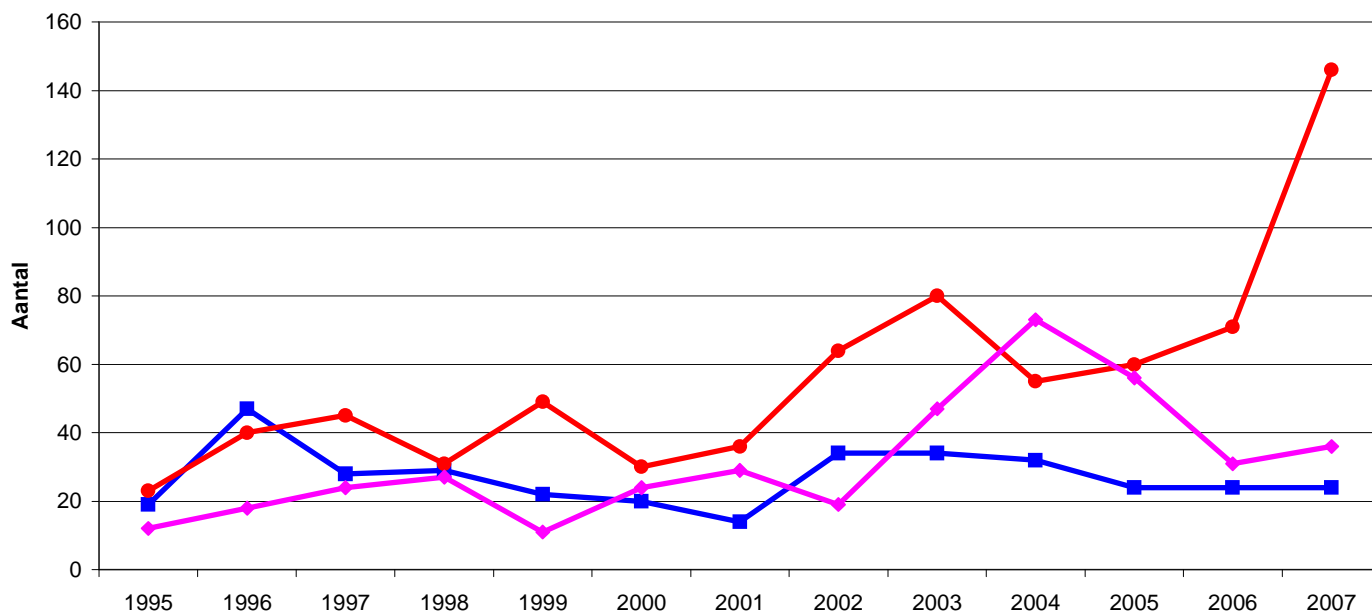


Herkomst cliënten ISF



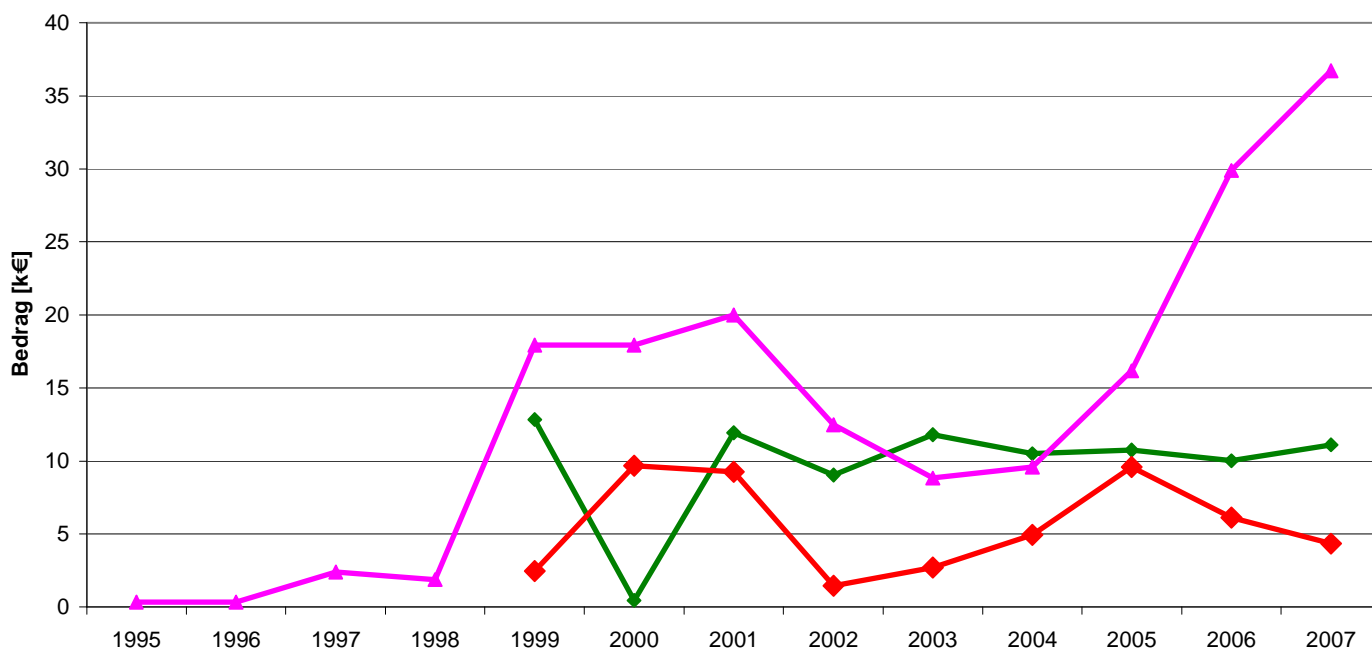
Aantal verstrekte leningen, giften en verwijzingen / afwijzingen

■ Leningen
● Giften
◆ Verwijzingen / afwijzingen



Totale omvang bijdragen kerken, afboekingen en liquide middelen

◆ Bijdragen kerken
◆ Afboekingen
◆ Liquide middelen



5.5 Activiteiten

Evenals het vorig verslagjaar heeft het bestuur in 2007 schriftelijk problemen onder de aandacht proberen te brengen van de gemeente. Dit geschiedde met name aan de hand van het jaarverslag. Een aantal punten daaruit werden apart in een brief onder de aandacht gebracht van het College van Burgemeester en Wethouders, de betrokken wethouder en de gemeenteraadsfracties.

Joop Richaers - Adelmeijer, Secretaris

6. Persoonlijke Budget Begeleiding

In het jaarverslag 2006 is melding gedaan van het pilotproject “Persoonlijke Budget Begeleiding” (PBB). De doelstelling van dit pilotproject is mensen hulp bieden bij hun financiële huishouding, hen gedurende 6 maanden te begeleiden en zo te komen tot zelfredzaamheid. Het project is in samenwerking met Humanitas Delft en de Voedselbank Delft in de periode 2006 - 2007 door de pilotgroep (6 leden) en een zevental vrijwilligers (PBB'ers) volledig uitgevoerd. In de pilotgroep heeft één bestuurslid van Humanitas en één vrijwilliger van de Voedselbank geparticipeerd. Een mogelijk stadsbrede aanpak Persoonlijke Budget Begeleiding is onderzocht.

De volgende activiteiten zijn uitgevoerd. Organiseren en vorm geven van een cursus, werven en opleiden van vrijwilligers, intakegesprekken met cliënten, het koppelen van cliënten en vrijwilligers, het begeleiden van cliënten, het begeleiden van vrijwilligers en de evaluatie van het project.

Wat is er van de doelstelling terechtgekomen?

Op basis van de zeven afgeronde hulpverleningstrajecten kunnen de volgende conclusies worden getrokken. In vier trajecten is de doelstelling van het project gehaald. In één traject is de doelstelling niet gehaald, maar in dat geval is er wel hulp geboden en zijn er andere resultaten behaald. Deze cliënte is doorverwezen naar een professionele organisatie. In twee trajecten is de doelstelling niet gehaald en moest het traject vroegtijdig afgebroken worden vanwege een te grote en complexe problematiek of niet voldoende meewerken van de cliënt.

Over de klanttevredenheid is niet veel informatie beschikbaar. In de gevallen waarbij het traject geslaagd of gedeeltelijk geslaagd te noemen is, zijn de cliënten tevreden met de geboden hulp.

Algemeen oordeel:

Het afgelopen jaar is er planmatig en doelgericht aan het pilotproject gewerkt. Tien potentiële vrijwilligers hebben de cursus gevolgd. Zeven van deze personen zijn uiteindelijk aan het werk gegaan. Eén vrijwilliger is uitgevallen wegens ziekte, een tweede vrijwilliger vond zichzelf minder geschikt voor dit

werk en een derde vrijwilliger bleek toch geen tijd te hebben. Met veel enthousiasme en inzet van PBB'ers en de pilotgroep is een aantal cliënten begeleid of verwezen naar een voor die cliënt geschikte instantie.

Voor het seizoen 2007 - 2008 zijn er slechts 2 PBB'ers beschikbaar voor nieuwe cliënten, van de pilotgroep zijn nog 2 personen beschikbaar. Mogelijk zegt dit feit iets over de intensiteit en complexiteit van het project. In de praktijk bleken de problemen van cliënten vrij zwaar en soms complex. Voor vrijwilligers is dit een te grote belasting om langere tijd vol te kunnen houden. Dit geldt zowel voor PBB'ers als voor de leden van de pilotgroep. Er wordt een bepaalde mate van professionaliteit gevraagd. Het kost veel tijd en vraagt veel van mensen.

Voortzetting van het project vereist aanpassingen en hiervoor zijn 3 opties besproken:

1. het bijstellen van verwachtingen en het wijzigen van de doelgroep (lichtere problematiek). Hierbij valt te denken aan het zoeken naar aansluiting bij en samenwerking met andere projecten/organisaties;
2. hette huidige project behouden en professionaliseren met een betaalde coördinator;
3. een combinatie van optie 1 en 2.

In juli 2007 heeft het bestuur van het ISF het project PBB geëvalueerd.

Een korte impressie van de evaluatie is hieronder opgenomen:

- het project heeft veel tijd en energie gekost, maar er is veel geleerd;
- het bestuur heeft veel waardering voor het verrichte werk;
- het uitgevoerde project is te zwaar en ambitieus voor een kleine vrijwilligers-organisatie. Ook is een stadsbrede aanpak voorlopig niet haalbaar.
- De nog beschikbare PBB'ers kunnen in de toekomst in incidentele gevallen cliënten helpen.

In oktober 2007 hebben de overgebleven vrijwilligers overlegd en zij hebben aangegeven het project te willen continueren in aangepaste vorm.

De doelstelling blijft bestaan maar de werkwijze wordt aangepast. Een PBB'er zal in principe zelfstandig functioneren. Intakegesprekken worden wel door twee personen gedaan. Indien een cliënt wordt toegelaten, is er na 1 á 2 maanden een evaluatie moment. Deze periode is nodig om de totale situatie van de cliënt te kunnen overzien. Daarna wordt besloten tot definitieve voortzetting of beëindiging van het hulpverleningstraject.

Eens per kwartaal komen de vrijwilligers bijeen voor onderling overleg.

In 2008 zal een klein aantal PBB'ers actief zijn. Nieuwe vrijwilligers zijn welkom en worden door andere vrijwilligers opgeleid en begeleid.

Gretha Duinkerken

Gerrit Kadijk

7. Financiën en debiteurenbeheer

7.1 Financieel jaarverslag 2007 en begroting 2008

Het jaar 2007 is in financiële zin goed verlopen. De leden (kerken) hebben hun bijdragen voldaan en middels eenmalige acties is extra geld (€1.1592,-) ingezameld voor het Fonds, waarvoor dank.

Terughoudendheid bij verstrekkingen van leningen/giften en het actieve debiteurenbeheer van de laatste jaren hebben ook bijgedragen aan dit positieve resultaat. Dit meerjarenbeleid heeft geleid tot een gestage afname van het bedrag aan uitstaande leningen en een omgekeerd evenredige toename van het eigen vermogen.

In het jaar 2007 zijn 146 giften verstrekt, dit is een beduidend hoger aantal dan de voorgaande jaren. In de periode 2002 - 2006 werden gemiddeld 66 giften per jaar verstrekt.

Rekening van baten en lasten					
Baten	Begroting 2007 [€]	Rekening 2007 [€]	Lasten	Begroting 2007 [€]	Rekening 2007 [€]
Structurele bijdragen kerken	9593	9505	Giften	5000	5003
Incidentele Bijdragen kerken		1592	Div. onkosten	2000	1545
Vergoeding Onkosten	750	1035	Voorziening computer	500	500
Bijdragen Overigen	1857	508	Mutatie voorziening Leningen	5000	1590
Rente	500	586	Deurwaarders Kosten	200	752
Bijzondere Baten	0	1549	Saldo	0	5385
Totaal	12700	14775	Totaal	12700	14775

Mutatie voorziening leningen 2007		
50%	10854	5427
Beginstand	8191	
Afgeboekt	4354	
Restant		3837
Mutatie voorziening leningen 2007		1590

Toelichting rekening van baten en lasten 2007

- STRUCTURELE BIJDRAGE KERKEN: Jaarlijkse bijdrage van de leden.
- INCIDENTELE BIJDRAGE KERKEN: Incidentele bijdrage van de leden. De 5 voor 5 actie van de Vierhovenkerk leverde een bedrag van € 1286,- op.
- VERGOEDING ONKOSTEN: De Gemeente Delft vergoedt onkosten inzake de uitvoering van de Koppelingswet en de Contactraad van Kerken vergoedt gedeeltelijk de kosten van het jaarverslag ISF.
- BIJDRAGEN OVERIGEN: Ontvangen giften van particulieren (€ 508).
- BIJZONDERE BATEN: Dit zijn aflossingen (€ 159) van reeds afgeboekte leningen en twee onverwachte toekenningen van het Weeshuis der Gereformeerden van aanvragen uit 2006 voor schoolkosten (€ 1390).
- GIFTEN: Aan 57 cliënten zijn 146 giften verstrekt, zie tabel 9. De meeste giften worden verstrekt in geval van nood. Er wordt in principe maximaal driemaal een bedrag van € 30 tot € 40 verstrekt. In zeer bijzondere gevallen worden hogere bedragen verstrekt.

Tabel 9 Aantal en grootte giften

Bedrag [€]	Aantal
0-10	11
10-25	21
25-50	105
50-250	9

- DIVERSE ONKOSTEN: Tabel 10 geeft een overzicht.
- Verzekering: De activiteiten vereisen voor de vrijwilligers van het fonds een passende verzekering voor wettelijke aansprakelijkheid en ongevallen.

Tabel 10 Onkosten ISF

	Bedrag [€]
Jaarverslag	645
Koffie/thee/lunches	136
Postbank	42
Verzekering	136
Mobiele telefoon	240
Drukwerk	144
Diversen	202
Totaal	1545

- Voorziening Computer: Op aanraden van de kascommissie wordt vanaf 2007 € 500,- per jaar als voorziening voor een computer opgenomen.
- Tabel 11 vermeldt de redenen voor afboekingen van leningen in 2007.

Tabel 11 Redenen afboekingen leningen

Afboekingen	Aantal	Bedrag [€]
Oninbaar	1	84
Met onbekende bestemming vertrokken	2	854
Te veel schulden, geen afloscapaciteit	2	768
WSNP / failliet	5	1863
Restantschuld te gering voor deurwaarder	3	174
Sterfgeval	2	611
Totaal	15	4354

Balans 2007					
Activa	01-01-07	31-12-07	Passiva	01-01-07	31-12-07
	[€]	[€]		[€]	[€]
Uitstaande leningen	16383	10854	Eigen vermogen	37547	42932
Liquide middelen	33975	37616	Voorziening leningen	8191	5427
Toegezegde bijdragen	0	1701	Voorziening Computer	0	500
Debiteuren	0	190	Crediteuren	526	605
			Rek.courant Gemeente Delft	4094	897
Totaal	50358	50361	Totaal	50358	50361

Toelichting balans 2007:

- LENINGEN: In 2007 zijn 24 leningen verstrekt (€ 10301).

Een bovengrens van in principe € 750,- wordt gehanteerd. Indien een cliënt meer geld nodig heeft dan wordt hem/haar verzocht elders het restant te lenen.

Redenen voor verstrekking van leningen staan vermeld in onderstaande tabel.

Reden verstrekking lening	Aantal	Bedrag [€]
Relatieproblemen	2	1345
Boetes *	6	2711
Verblijfsvergunning	2	732
Inkomsten te laat	3	1546
Huurachterstand	2	829
Reiskosten	2	955
Overig	7	2183
Totaal	24	10301

* Deze boetes moeten betaald voor toelating tot een schuldsaneringsregeling

- LIQUIDE MIDDELEN: Het beleid van de afgelopen jaren heeft geresulteerd in een toename van de liquide middelen. Het bedrag aan uitstaande leningen is in de periode 2003 - 2007 gedaald van € 36160 tot € 10854. Cliënten worden actief benaderd om afgesproken aflossingen te voldoen. De verwachte toename van aanvragen i.v.m. wijzigingen in sociale wetgeving (ziektekosten en huurtoeslag) is tot op heden uitgebleven. In 2008 zal de Wet Maatschappelijke Ondersteuning (WMO) worden ingevoerd. Het bestuur verwacht dat meer cliënten een beroep op het Fonds zullen doen.
- VOORZIENING LENINGEN: Voor de leningen wordt een voorziening van 50% van het totaal der uitstaande leningen gecreëerd, het bestuur verwacht 50% te moeten afboeken.
- CREDITEUREN: Deze post betreft een schuld aan een kerkgenootschap inzake een verstrekte lening die deels door het ISF en deels door dit kerkgenootschap is gefinancierd en een nog uit te betalen gift.
- REKENING COURANT GEMEENTE DELFT: In samenwerking met de gemeente Delft worden aan, door de gemeente aangewezen personen, uitkeringen inzake de Koppelingswet en uitkeringen voor levensonderhoud gedaan. Deze post betreft een voorschot dat door de gemeente is verstrekt.

Samenvatting cijfers Rekening en Balans 2007

	2007
Verstrekte leningen	10301
Verstrekte giften	5003
Ontvangen aflossingen	11475
Afboekingen leningen	4354
Afname uitstaande leningen	5529
Toename liquiditeit	3641
Resultaat rekening	5385

<i>Begroting 2008</i>			
Baten		Lasten	
Bijdragen kerken	9500	Giften	8000
Vergoeding Onkosten	250	Voorziening computer	500
Bijdragen overig	1000	Div. onkosten	1500
Rente	750	Teamkosten ISF	500
Bijzondere baten	0	Mutatie voorz. Leningen	5000
Saldo	4750	Deurwaarderskosten	750
Totaal	16250	Totaal	16250

Toelichting begroting 2008:

- Gezien de invoering van de Wet Maatschappelijke Ondersteuning in 2008 verwacht het bestuur meer aanvragen voor ondersteuning. Het jaar 2007 is

gebruikt als overgangsjaar naar de WMO, in 2008 zal de WMO volledig worden ingevoerd.

- Het beleid ten aanzien van giften wordt in 2008 voortgezet, er worden in principe kleine bedragen verstrekt. Het totaalbedrag aan giften zal worden verhoogd naar € 8000,-.

- Om de onderlinge band van de vrijwilligers te versterken en teambuilding te bewerkstelligen en voor eventuele opleidingen is een bedrag van € 500,- gereserveerd.

- Tot op heden heeft het Fonds cliënten niet actief benaderd. De financiële positie lijkt hier nu ruimte voor te bieden. Hierin zal worden gezocht naar een doelgroep die financiële hulp hard nodig heeft. Een actievere benadering van cliënten zou mogelijk wel kunnen resulteren in meer aanvragen voor ondersteuning. Het bestuur zal in 2008 hier verder beleid op ontwikkelen.

In 2007 is bij de belastingdienst de ANBI status aangevraagd en deze is per 1 januari 2008 toegekend. Vanaf 2008 zijn giften alleen aftrekbaar voor de inkomstenbelasting indien de begunstigde instantie een ANBI status heeft.

Gerrit Kadijk, Penningmeester

7.2. Verslag kascommissie

Delft, februari 2008

Ondergetekenden, de heren A.J.M.G. Spee en J.B. Groot Nibbelink, leden van de kascommissie 2007 van het Interkerkelijk Sociaal Fonds verklaren hierbij, dat zij conform artikel 5 van de statuten een controle hebben uitgevoerd over de wijze van het financieel beheer en dat zij daarbij de balans per 31-12-2007 en de rekening van baten en lasten van het jaar 2007 hebben gecontroleerd; middels steekproefsgewijze controles de aansluitingen tussen de administratie en de balans ultimo 2007 hebben gecontroleerd en in orde bevonden; menen dat de administratie goed is verzorgd en van voldoende deugdelijke betalingsbewijzen voorzien; het oordeel van het besluit over de voorziening voor de leningen hebben kunnen volgen en deze voldoende te achten.

De kascommissie stelt daarom voor aan de penningmeester décharge te verlenen voor het in 2007 gevoerde financiële beleid, bovendien deze te bedanken voor de verrichte werkzaamheden.

W.g.

A.J.M.G. Spee

J.B. Groot Nibbelink

7.3 Debiteurenbeheer

Dit jaar heeft het ISF weer een actief beleid gevoerd met betrekking tot het beheer van uitstaande leningen. Gebleken is dat het nauwgezet volgen van het betalingsgedrag van de cliënt en een persoonlijke benadering een positieve uitwerking heeft. Toch heeft het ISF, zoals uit de financiële cijfers blijkt, ook

in het afgelopen verslag jaar weer een aantal leningen moeten afboeken. Uiteraard verstrekt het ISF renteloze leningen met de intentie dat deze na een, in overleg met de cliënt, bepaalde periode weer moeten worden terugbetaald. Meestal gebeurt dit in maandelijkse termijnen en in geval van bijstandsuitkeringen door middel van een maandelijkse inhouding op het inkomen. Indien echter het voor de cliënt van cruciaal belang is dat deze de schuldhulpverlening moet aanvragen zal het ISF bijna altijd haar medewerking hieraan verlenen. Het betekent dat het ISF de cliënt dan de mogelijkheid geeft om uit een vaak hopeloze schuldsituatie te komen. Er wordt in die gevallen dus bewust gekozen voor een oplossing voor de cliënt in plaats van strak vast te houden aan een afgesproken betalingsschema.

Het ISF is het afgelopen jaar echter ook streng opgetreden in geval er niet meer of nauwelijks wordt gereageerd op diverse aanmaningen. Na verloop van tijd wordt dan zelfs de deurwaarder ingeschakeld, omdat in bepaalde gevallen helaas de cliënt pas na inschakeling van een deurwaarder tot actie overgaat. Gelukkig kunnen we ook melden dat er veel cliënten blij waren met de lening en dat zij trouw, vaak van een laag inkomen, hun aflossing betaalden. Eind 2007 heeft het ISF 34 lopende dossiers. Hiervan wordt tot nu toe in 14 gevallen goed afgelost. In 8 gevallen verloopt de aflossing moeizaam en in 4 gevallen wordt niet (meer) afgelost. De deurwaarder heeft 8 dossiers in behandeling.

Martin de Jong, Debiteurenbeheer

8. Bestuurlijke zaken

8.1. Leden Samenwerkingsverband ISF

Het ledenbestand van het Samenwerkingsverband ISF bestaat per 31-12-2007 uit de volgende kerkelijke organisaties:

- het College van Diakenen van de Hervormde Gemeente
- het College van Diakenen van de Gereformeerde Kerk
- de P.C.I. Parochie H. Adelbert
- de P.C.I. Parochie H. Hippolytus
- de P.C.I. Parochie HH. Franciscus en Clara*
- de Diaconie van de Chr. Gereformeerde Kerk
- de Diaconie van de Vrijzinnig Hervormde Gemeente
- de Diaconie van de Oud-katholieke Parochie HH. Maria en Ursula
- de Diaconie van de Waalse Gemeente
- de Diaconie van de Evangelisch-Lutherse Gemeente
- de Doopsgezinde Gemeente
- de Remonstrants Gereformeerde Gemeente
- de Sultan Ahmed Moskee

* een samengaan van de parochies HH. Nicolaas en Gezellen en de H. Pastoor van Ars

8.2. Ledenvergadering

Op 26 april 2007 werd de algemene ledenvergadering gehouden van het Samenwerkingsverband ISF, waaraan een dertigtal vertegenwoordigers en belangstellenden van de ledenkerken/geloofsgemeenschappen deelnam. De essentie van de ledenvergadering is het informeren van de achterban over het reilen en zeilen van het ISF, zoals omschreven in het jaarverslag en de goedkeuring hiervan inclusief het gevoerde financiële beleid. De bestuursleden gaven een toelichting op het project Persoonlijke Budget Begeleiding en enkele - anoniem gemaakte - praktijkvoorbeelden, waarover druk werd gediscussieerd. Met dank en waardering werd het jaarverslag 2006 goedgekeurd. Ook werd Reitze Sybesma herbenoemd als bestuurslid.

8.3 Stuurgroep Arme Kant van Delft

Reitze Sybesma is de vertegenwoordiger van het ISF in deze Stuurgroep. Zij vergaderde vijfmaal. De gesprekken stonden vooral in het teken van een nadere bezinning op wat er van de Delftse kerken mag worden verwacht met betrekking tot de kwetsbare medemens in Delft (armoedebestrijding, WMO, integratie etc). Een en ander leidde tot een - daarvoor niet bestaande - Taakomschrijving met Toelichting, welke ter goedkeuring is voorgelegd aan de Contactraad van Kerken. De naam zal worden veranderd in Commissie Interkerkelijk Diaconaal Beraad van de Contactraad van Kerken.

8.4. Aandachtspunten voor 2008

INLEIDING

Het bestuur beraadt zich voortdurend over de positie en de werkwijze van het ISF. De gevoerde gesprekken en de hieruit voortvloeiende contacten bieden hiervoor een goed uitgangspunt. Onderstaand zijn een aantal aandachtspunten vermeld die uit deze beraadslagingen zijn voortgekomen. Uiteraard zijn de mogelijkheid van realisering sterk afhankelijk van de beschikbare tijd van een team van vrijwilligers. De kernactiviteit blijft het wekelijkse spreekuur, dat elke dinsdagmiddag wordt gehouden.

A UITGANGSPUNT

Het bestuur wil ook in 2008 doorgaan met hetgeen al jaren de praktijk is: de medemens helpen in nood. Dit gebeurt door middel van giften of renteloze leningen maar ook door cliënten naar de juiste instanties door te verwijzen of te intermedieren.

B DOELGROEP

Het bestuur is van mening dat het huidige team van spreekuurhouders voldoende is toegerust om met kennis van zaken cliënten te kunnen helpen. Het is iedere keer een uitdaging om in een veranderende maatschappij in te

spelen op nieuwe ontwikkelingen. Hiertoe zal het noodzakelijk zijn goede contacten te onderhouden met het maatschappelijke veld, via lectuur op de hoogte te blijven van nieuwe ontwikkelingen en adequaat in te spelen op de situaties die tijdens het spreekuur naar voren komen. Het bestuur vraagt zich overigens wel af of er personen zijn die de weg naar het ISF (nog) niet hebben ontdekt, maar wél door het ISF geholpen zouden kunnen worden. Ook in 2008 wil het ISF blijven zoeken naar wegen deze personen te bereiken. Hierbij wordt gedacht aan een intensivering van de contacten met andere hulpverlenende organisaties.

C BESTUUR

In 2008 wil het bestuur zich intensief inzetten om nieuwe krachten aan te werven, die het bestuur en het team van spreekuurhouders kunnen versterken. Ook zal worden gezocht naar personen die zich willen inzetten voor ondersteunende deeltaken.

Nieuwe gemotiveerde personen, die leiding willen geven aan dit mooie werk, zijn zeer nodig omdat de scheidende voorzitter te kennen heeft gegeven zijn spreekuuractiviteiten in 2008 te willen beëindigen. Nog ingrijpender is het feit dat de secretaris van het ISF statutair in de jaarvergadering van 2009 zal moeten aftreden en al eerder haar werkzaamheden wil beperken. Aangezien de huidige secretaris de spil is van het spreekuur en over zeer veel parate kennis en ervaring beschikt, is het van het grootste belang dat in 2008 personen worden aangetrokken die zich kunnen inwerken. Het bestuur zal altijd tijd vrijmaken voor het werven en inwerken van nieuwe medewerkers. Het bestuur wil dan ook een klemmend beroep doen op de leden om uit te zien naar capabele mensen die, op welke wijze dan ook, het werk van het ISF kunnen ondersteunen.

D PERSOONLIJKE BUDGETBEGELEIDING

Zoals reeds eerder in dit verslag is vermeld, is er in 2007 uitgebreid geëvalueerd naar aanleiding van de ervaringen van een pilotgroep PBB. Uit deze evaluatie is naar voren gekomen dat met een kleiner aantal Persoonlijke Budgetbegeleiders (PBB-ers) het werk in 2008 op kleinere schaal wordt voortgezet. Er zal worden gezocht naar vrijwilligers, die zullen worden opgeleid door meer ervaren vrijwilligers. Met de ervaringen vanuit de pilotgroep zal vooraf kritisch worden bekeken of de cliënt past binnen het kader van de mogelijkheden van de hulpverlening van de PBB-ers. Het ISF verwacht dat in de komende periode regelmatig een beroep op persoonlijke budgetbegeleiding zal worden gedaan en wellicht vaker dan het ISF aan hulp kan bieden. Dit betekent een zorgvuldige afweging aan wie hulp geboden gaat worden en door welke hulpverlener.

E BEVORDEREN VAN DE BEKENDHIED VAN HET WERK VAN HET ISF

- bij de achterban:

Het bestuur van het ISF wil het contact met de achterban vergroten omdat:

1. het van cruciaal belang is dat de achterban (leden/geloofsgemeenschappen) op de hoogte is van de vacatures en zonodig hierin kan voorzien. Dit garandeert de continuïteit van het werk van het ISF (zie onder B) en de solidariteit van de achterban met het werk van het ISF
2. het ISF, door de opgedane ervaring, aan de achterban signalen kan afgeven over “wat er zoal leeft in de Delftse samenleving met betrekking tot armoede en schuldenproblematiek”
3. het ISF, met de opgedane kennis, diaconale werkers van advies kan dienen.
4. het ISF van mening is dat door een intensievere uitwisseling er uiteindelijk betere hulp aan de cliënten kan worden geboden.

Op de jaarvergadering zal het bestuur ook hier aandacht aan besteden

- lokaal netwerk

Het in de afgelopen jaren opgebouwde netwerk met gemeentelijke en andere hulpverlenende instanties zal ook in 2008 goed worden onderhouden en waar nodig uitgebreid. Het bestuur wil ook in de toekomst lunchgesprekken organiseren waardoor in een ongedwongen sfeer informatie kan worden uitgewisseld. Tevens zijn dat ook de momenten om elkaar beter te leren kennen waardoor de telefoongesprekken of schriftelijke contacten later beter zullen verlopen. Het bestuur heeft ervaren dat het, voor een goede hulpverlening, noodzakelijk is goed af te stemmen wie wat doet. Een goede relatie met het lokale netwerk is dan ook van eminent belang.

- regionaal/landelijk

Het bestuur wil ook in 2008, indien daartoe een verzoek wordt ingediend, haar opgedane kennis en ervaring (deels samengevat in het HANDBOEK) delen met anderen in de regio of verder in het land.

F SIGNALERINGSFUNCTIE VAN HET ISF

Het bestuur zal, naar aanleiding van de opgedane ervaring tijdens het spreekuur, regelmatig aandacht vragen voor het feit dat de regelgeving en uitvoering van instanties niet die uitwerking hebben waardoor cliënten daadwerkelijk worden geholpen. Het bestuur zal dit aan de orde stellen door de betreffende instanties hiermee te confronteren. Deze instanties zijn niet alleen te vinden op lokaal niveau maar ook regionaal en soms landelijk. In enkele gevallen vindt het ISF het noodzakelijk om de landelijke politiek te confronteren met de praktijk van de door hen ontworpen regelgeving. Het bestuur hoopt door het afgeven van deze signalen te bereiken dat regelgeving en uitvoering zullen aansluiten bij de daadwerkelijke hulp.

G. FINANCIËLE POSITIE

Het bestuur is verheugd dat het ISF er financieel goed voorstaat, waardoor het ISF in staat is haar werk te continueren. Zoals reeds eerder is aangegeven (zie B) zal het ISF in 2008 intensiever onderzoeken of personen die noodhulp nodig hebben de weg naar het ISF kunnen vinden. Deze intensivering zou kunnen betekenen dat er in de toekomst meer uitgaven zullen zijn. Het is goed dat het ISF (door haar goede financiële positie) dan de middelen heeft om ook in de toekomst deze mensen in nood te kunnen helpen.

8.5. Samenstelling bestuur

In de bestuurssamenstelling is geen verandering gekomen in het verslagjaar. Aan het eind van het verslagjaar was het bestuur als volgt samengesteld:

Functie	Naam	Namens
Voorzitter	Reitze Sybesma	Samenwerkingsverband
Secretaris	Joop Richaers-Adelmeijer	Gezamenlijke PCI 'en
Penningmeester	Gerrit Kadijk	Kleine kerken
Debiteurenbeheerder	Martin de Jong	Centr. Hervormde Diaconie
Vacature	-	Centr. Gereformeerde Diaconie

Per 1 januari 2008 is Martin de Jong Reitze Sybesma opgevolgd als voorzitter. Als spreekuurhouder treedt ook op Mw. Paulien Elfferich. Zij is op haar verzoek echter geen lid van het bestuur. Als lid voor het bestuur heeft zich aangemeld de heer Matthijs van der Ende. Vanaf medio 2007 heeft hij deelgenomen aan de bestuursvergaderingen en een enkele maal het spreekuur bijgewoond als toehoorder. Vanuit deze ervaringen heeft hij te kennen gegeven lid te willen worden van het bestuur ISF

8.6. Rooster van aftreden

Naam	1 ^e benoeming	2 ^e benoeming	3 ^e benoeming
Reitze Sybesma	ALV 2004	ALV 2007	
Gerrit Kadijk	ALV 2002	ALV 2005	ALV 2008
Martin de Jong	ALV 2005	ALV 2008	ALV 2011
Joop Richaers	ALV 2000	ALV 2003*	ALV 2006**

*Stilzwijgend herbenoemd

**Joop Richaers heeft aangegeven in haar laatste statutaire jaar haar werkzaamheden te willen verminderen. Voor haar wordt nog een opvolg(st)eer gezocht.

Reitze Sybesma heeft te kennen gegeven in het bestuur te willen blijven tot de ALV van 2008.

8.7. Diversen

In het laatste kwartaal van het verslagjaar is in overleg met het College van Diakenen de situatie in het gebouw Hugo de Grootstraat 10 gewijzigd. Cliënten worden nu door de spreekuurhouders ontvangen in een aparte kamer, zodat de privacy beter gewaarborgd is.

In 2006 heeft het Fonds gebruik kunnen maken van de ruimte van de Centrale Hervormde Diakonie, niet alleen voor het houden van het spreekuur, maar ook voor de vergaderingen van het bestuur van het Fonds. Daarnaast wordt gebruik gemaakt van de apparatuur van het Diakonaal Bureau. Voor deze ruimhartige ter beschikkingstelling wil het bestuur van het Fonds de Diakonie van harte bedanken.

Zoals de laatste 3 jaar gebruikelijk is het jaarverslag vorm gegeven door Ina van der Ende. Zij vraagt voor haar medewerking niet het gebruikelijke commerciële tarief, waarvoor het bestuur haar zeer erkentelijk is.

Evenals vorig jaar heeft het bestuur een brainstormsessie gehouden, waarbij uitvoerig van gedachten gewisseld werd over het gevoerde en te voeren beleid. Het blijft moeilijk gezien de grilligheid van de toeloop naar het spreekuur en de problemen van cliënten een goed beleidsplan te maken en een begroting op te stellen. Hieruit blijkt maar weer hoe moeilijk het is te voorspellen, vooral wanneer het de toekomst betreft!

9. Tot slot

Enkele vermeldenswaardige zaken tot slot. Een dankbare cliënte kwam aan het eind van het jaar het bestuur niet alleen verrassen met een Nieuwjaarswens maar ook met gebak en enkele flessen wijn. Een andere cliënte kwam melden dat haar probleem was opgelost. Voor één cliënt heeft het fonds tijdelijk gefungeerd als een soort budgetbeheerder, omdat zijn zaken in het kader van de schuldsanering nog niet rond waren en hij daarom niet kon worden aangemeld bij een professionele beheerder.

Zoals aangekondigd in het voorwoord van de scheidende voorzitter volgt hieronder de impressie van een pastor over het werk van het ISF.

Uit de praktijk

Ervaringen van een pastor

Aan de andere kant van de maan

Ik kende de ex-student van de TU al jaren. Zijn studie lukte niet meer en hij leefde op het studiegeld dat nog altijd door zijn moeder vanuit Indonesië naar hem werd overgemaakt. Toen overleed zijn moeder en droogde de geldbron op. Hij meldde mij dit toen zijn reserves al verbruikt waren en hij de rekeningen die in de brievenbus vielen niet meer kon betalen. Zelfs de huur van zijn kleine flat kon hij niet meer opbrengen. Hij had een aanmaning ontvangen en een

brief van de deurwaarder. Als hij niet zou betalen zou hij binnen enkele weken uit zijn huis worden gezet. Het dreigement van uitzetting leverde slapeloze nachten op. Het was duidelijk dat we meteen tot actie moesten overgaan. Maar waar begin je?

De bodem

We meldden ons bij het Centrum voor Werk en Inkomen. Daar zouden ze ons verder kunnen helpen om een traject uit te zetten, waardoor hij zijn leven een nieuwe bestaansbasis zou kunnen geven. De jonge ambtenaar aan de andere kant van de tafel legde de voorwaarden voor een aanvraag voor financiële ondersteuning op tafel. 'U moet per week vijf sollicitaties kunnen overleggen, dan pas kan ik iets voor u doen. Hier hebt u het formulier. U hebt de tijd, dus u kunt meteen aan de slag.' Er werd gewezen op computers, kaartenbakken en kranten met vacatures. 'Het begrip passend werk kennen we niet meer. U moet alles aannemen wat er is. Productiewerk inbegrepen. Eerst solliciteren, dan zien we verder.' 'Wat is productiewerk?' vroeg mijn cliënt.

'Inpakwerk,' werd er geantwoord, 'en meer van dit soort dingen. Niet het mooiste werk, maar u moet ergens beginnen. In uw geval op de bodem. Uw werk als student op de Technische Universiteit rekenen we niet mee als werkervaring. Het is trouwens te lang geleden.' 'Maar productiewerk is zwaar werk,' zei mijn cliënt bezorgd, 'ik kan dat niet aan.' Hij was een jaar daarvoor aan een oog geopereerd en mocht van de specialist geen zwaar lichamelijk werk meer doen. Bovendien was hij veel te licht gebouwd voor zwaardere lichamelijke arbeid. Hij meldde dit, waarop werd geantwoord: "Als het niet lukt merken we het wel, dan sturen we je naar een dokter.'

Er werd een afspraak gemaakt voor drie weken later. Dan zou men verder zien.

Aan het lot overgelaten

Mijn cliënt was na dit gesprek danig in de war. "Het is gedaan met mij,' zei hij. 'Wat moet ik doen?' Hij begreep niet veel van de formulieren en de vragen. Ik zou hem daarbij helpen en hem leren hoe hij brieven moest schrijven. Een bedrijf bellen en naar de personeelsfunctionaris vragen durfde hij niet. Als geboren Indonesiër had hij er moeite mee zich op de arbeidsmarkt aan te bieden. Je kwaliteiten roemen was het laatste wat hij zou doen. Maar hij zou leren. Hij wilde leren. Hij zette zijn beste beentje voor. Hij begon de kranten uit te pluizen. Drie weken later werd zijn inzet door de ambtenaar van het CWI als te matig gezien en werd hij teruggestuurd naar huis om meer zijn best te doen. 'U solliciteert op banen die te hoog voor u zijn,' zei de ambtenaar. 'U hebt ook te weinig gedaan. Ik herhaal het nog maar eens: u moet echt naar eenvoudiger werk zoeken.' Er werd een nieuwe afspraak gemaakt. Voor we het wisten stonden we weer op straat. Mijn cliënt had het gevoel volledig aan zijn lot overgelaten te worden.

Uitzichtloos

Instanties die ik belde om begrip en ondersteuning konden niets uitrichten. Mijn argument dat er iets gedaan moest worden om een nieuw sociaal probleem in de kiem te smoren werd afgedaan met het antwoord dat het niet hun probleem was. 'Als hij zijn woning moet opgeven gaat-ie maar naar de opvang,' werd er door een functionaris van het gemeentelijke maatschappelijk werk droogjes geconstateerd, 'kan-ie per nacht een bed huren. Je hoeft hier in ieder geval niet op straat te slapen.' Zelfs daar was ik niet meer zo zeker van. Twee keer in de week trokken we eropuit om informatie in te winnen. Wat te doen als je in Nederland aan de grond bent? We gingen op bezoek bij Stichting 'Onder Een Dak' en bij 'DUIT', om daar financieel advies in te winnen.

Maar niemand kon ons daadwerkelijk helpen. De situatie werd uitzichtloos. Ik maakte me grote zorgen.

Gebroken

'Ik heb honger,' zei de mijn student op een dag. Hij bleek al tijden weinig of niets te eten. De stapel onbetaalde rekeningen groeide. De brieven van incassobureaus volgden elkaar in snel tempo op, met steeds hogere betalingen voor gemaakte administratiekosten. 'Alleen al aan deze kosten ben ik al meer dan een maand huur kwijt,' zei hij mismoedig, als hij mij weer een nieuwe brief onder de neus schoof. Zijn angst werd met de dag groter. 'Ik kan niet meer denken,' zei hij. 'Ik ben helemaal in de war. Ik ben bang, echt bang.' Hoe kon hij zo solliciteren? Opgejaagd, vernederd, en met knorrende maag, hoe kon je ooit als een goede kandidaat voor de dag komen? Het was een neerwaartse spiraal, financieel, sociaal, en nu ook mentaal en fysiek. Hoe snel kun je een mens breken? Gelukkig bracht een oom die ergens in Europa woont en een goede baan had, uitkomst. Met het geld dat hij gaf, konden de deurwaarders enige tijd van het lijf gehouden worden. Ook kon hij weer naar de supermarkt.

Spitsroede lopen

We waren half februari bij het CWI binnengestapt, half mei was er nog geen vooruitgang geboekt. Elke nieuwe aanvraag voor sociale ondersteuning werd afgewezen omdat hij niet genoeg of niet naar de juiste categorie banen solliciteerde. De toestand werd kritiek. Wat we ook zeiden over de uitzichtloze situatie, niets hielp. De bezoeken aan de instantie werden een bezoeking. Elk gesprek werd een vorm van spitsroede lopen, omdat we nooit wisten waar we nu op afgewezen zouden worden. Een ambtenaar van het CWI, gespecialiseerd in bemiddeling, werd erbij geroepen. Zij produceerde een lijst van mogelijk werk, waar mijn cliënt op moest reageren. Hij werkte trouw de lijst af. Zonder resultaat. Dit gaf echter wel aan dat hij de adviezen van het CWI serieus nam. En uiteindelijk, toen hij te kennen gaf dat hij ook enkele weken bij Combiwerk

wilde werken om daar op vrijwillige basis licht productiewerk te doen, werd zijn aanvraag voor de Sociale Dienst gehonoreerd en doorgestuurd.

Gevarenzone

Eerst gaf dat een gevoel van opluchting, er was een hobbel genomen, toen begon het vragen opnieuw, nu door de uitkeringsinstantie. Er vonden enkele financiële onderzoeken plaats. Heel vanzelfsprekend, ook mijn student begreep de noodzaak van het antecedentenonderzoek, maar opnieuw liet zijn beurs de bodem zien. Elke week wachttijd betekende een aanslag op het geld dat zijn oom hem ter overbrugging gestuurd had. Opnieuw liet zijn beurs de bodem zien. Hij was terug in de gevarenzone. Weer lagen er deurwaarders op de loer. Opnieuw angst en slapeloze nachten. En weinig of niets te eten. De tocht door de woestijn was allerminst voorbij.

'Je moet mij dankbaar zijn,' grapte hij een keer tegen mij. 'Ik heb je de donkere kant van Nederland laten zien. Jij zei dat in Nederland niemand in de goot terecht kon komen omdat alles hier goed geregeld was. Je wist niet hoe donker en kil het hier kon zijn, als aan de andere kant van de maan.'

De donkere kant van Nederland

Ten einde raad klopten we aan bij het kantoor van het Interkerkelijk Sociaal Fonds in het statige pand aan de Hugo de Grootstraat. Toen was het al half juli. Mijn cliënt had niet veel fiducia in het gesprek, hij had te vaak de deur gesloten gevonden. Dit keer ging het anders. De twee mensen op het kantoor die het verhaal aanhoorden begrepen meteen dat er van een noodsituatie sprake was. Mijn cliënt, gewend aan onverschilligheid en achterdocht, was blij verrast met de warme ontvangst. Hij gaf hun dit ook te kennen tijdens het gesprek. 'Het is voor het eerst dat mensen gewoon met mij praten, als mens. Dat is zo'n verschil. Ik voel me hier werkelijk als mens behandeld. Jullie luisteren echt. Dat doet me zo goed. Dank jullie wel,'

Na het gesprek werd meteen contact gezocht met de sociale dienst. Dit telefoontje bracht wonderen tot stand. Er kwam opeens vaart in de aanvraag. Hij kreeg geld mee om eten van te kopen. Hij leefde helemaal op. Hij vatte moed. In korte tijd werd zijn aanvraag voor financiële ondersteuning door de Sociale Dienst gehonoreerd. Eind juli werd er een huisbezoek bij hem afgelegd om zijn leefsituatie te beoordelen. Begin augustus kon hij zijn huur betalen en naar de winkel gaan. Hij kon zijn zorgverzekering betalen en weer de dokter en de tandarts bezoeken. Zijn dagen staan weer in het teken niet van overleven maar van leven. Dat is een wereld van verschil.

Hans van Drongelen

Lijst van afkortingen

ANBI	Algemeen Nut Beogende Instelling
AOW	Algemene Ouderdomswet
BAW	Bijzondere Aandacht Woonproblematiek
BWD	(stichting) Breed Welzijn Delft
CJIB	Centraal Juridisch Incasso Bureau
CWI	Centrum voor Werk en Inkomen
DUIT	Delfts Uitkering Informatie Team
EG	Europese Gemeenschap
GGZ	Geestelijke Gezondheidszorg
IDB	Interkerkelijk Diaconaal Beraad
IND	Immigratie en Naturalisatie Dienst
IOM	Internationale Organisatie Migratie
ISF	Interkerkelijk Sociaal Fonds
ISR	Instituut Sociaal Raadsliden
Nibud	Nationaal Instituut voor Budgetvoorlichting
PCI	Parochiële Caritas Instelling
PBB	Persoonlijke Budget Begeleiding
SCP	Sociaal en Cultureel Planbureau
STOED	Stichting onder één dak
UWV	Uitkeringsinstantie Werknemers Verzekeringen
WIZ	Werk, Inkomen Zorg (Gemeente Delft)
WMO	Wet Maatschappelijke Ondersteuning
WWB	Wet Werk en Bijstand

Interkerkelijk Sociaal Fonds

Hugo de Grootstraat 10

2613 TV Delft

tel. 015 - 212 32 19

mobiel 06 - 46 73 05 42

Postbank 6.72.91.43

t.n.v. Interkerkelijk Sociaal Fonds te Delft